

ფლორიან ოლივერ ბინდერი¹
თარგმანი: ლელა გოგოლიძის²

**ბრექსიტის მხარდაჭერის განმსაზღვრელ ფაქტორთა
ვარიაცია – "გასვლის" და "დარჩენის" მომხრე
რეგიონების საძიებო კვლევა**

აბსტრაქტი

წინამდებარე სტატია მიზნად ისახავს ნათელი მოკვინოს ბრექსიტის რეფერენდუმის „გასვლისადმი“ მხარდამჭერი დეტერმინანტების ინდივიდუალურ შესაძლებლობას „გასვლის“ და „დარჩენის მომხრე რეგიონებში სხვადასხვაგვარი ზეგავლენის მოხდენის კუთხით.

ბოლო წლებში საფუძვლიანად იქნა გამოკვლეული ამომრჩეველთა გადაწყვეტილებებზე ზეგავლენის მქონე სხვადასხვა ფაქტორების ეფექტი, რა დროსაც წინა პლანზე წამოიწია იმიგრაციისადმი დამოკიდებულების განმარტებამ, შიდა და პირადი მდგომარეობის, ღირებულებების და სოციალურ-დემოგრაფიული ვითარების საკითხებმა. ამასთან, მკვლევარებმა – გარკვეული მნიშვნელოვანი გამონაკლისის გარდა – უკუაგდეს ამ განმარტებების სიძლიერისა და სიზუსტის სახესხვაობათა შესაძლებლობა, რაც კითხვის ნიშნის ქვეშ აყენებს მათ კონტექსტუალურ ვალიდურობას, ანუ ბრექსიტის მხარდაჭერის დეტერმინანტთა ექვივალენტურ გავლენას სხვადასხვა კონტექსტში. აღნიშნულიდან გამომდინარე, სტატია განიხილავს, თუ რამდენად განსხვავდება ბრექსიტის მხარდაჭერის განმსაზღვრელი ფაქტორები "გასვლის" და "დარჩენის" მომხრე რეგიონებს შორის. ძირითადი ყურადღება გამახვილებულია შოტლანდიაზე, ჩრდილოეთ ირლანდიასა და ლონდონზე, როგორც "დარჩენის" მომხრე რეგიონებზე, და უელსსა და გაერთიანებული სამეფოს დანარჩენ ნაწილზე, როგორც "გასვლის" მომხრე რეგიონებზე. რეგიონებს შორის ფაქტორების განაწილების აღწერილობითი ანალიზის (აღწერილობითი) და ლოგისტიკური კვლევის რეგრესიის მეშვეობით, რომელიც იკვლევს დეტერმინანტების გავლენის ცვალებადობას ხმის მიცემის გადაწყვეტილებებზე, მიღებულ იქნა გარკვეული ემპირიული მტკიცებულება, რის მიხედვითაც დეტერმინანტებს შესაძლებელია არ გააჩნდეთ კონტექსტუალური ვალიდურობა.

აღწერილობითი ანალიზი გვიჩვენებს, თუ რამდენად მნიშვნელოვნად განსხვავდება დეტერმინანტთა უმეტესობა რესპონდენტებს შორის განაწილების კუთხით, მრავალ-ვარიანტული ანალიზი კი მიუთითებს, რომ ეს განმსაზღვრელი ფაქტორები სხვადასხვაგვარად ზემოქმედებენ ორ შერჩეულ ნიმუშში. მიუხედავად ამისა, სტატია წარმოადგენს მხოლოდ და მხოლოდ საბაზისო ამოსავალ წერტილს ესოდენ საჭირო შემდგომი კვლევისთვის, რომლის დროსაც გამოყენებული უნდა იქნეს გაცილებით დახვეწილი მეთოდოლოგია და ნიმუშების შერჩევა.

საკვანძო სიტყვები: ბრექსიტი, გაერთიანებული სამეფო, კონტექსტუალური ვალიდურობა, ანტი-იმიგრაციული განწყობები.

¹ სტატია მომზადდა ივანე ჯავახიშვილის სახელობის თბილისის სახელმწიფო უნივერსიტეტის ევროპული კვლევების ინსტიტუტის ინგლისურენოვანი ევროპისმცოდნეობის სამაგისტრო პროგრამის ფარგლებში ევროკავშირის ერასმუს მობილობით ჩამოსული გაცვლითი სტუდენტებისთვის შეთავაზებული კურსის "ევროკავშირის მმართველობა და პოლიტიკა, ევროინტეგრაციის თეორიები" ფარგლებში წინო ლაპიაშვილის ხელმძღვანელობით, ელექტრონული ფოსტა: florian.binder@uni-potsdam.de, binder3@uni-potsdam.de

² ელექტრონული ფოსტა: lomagolidze@yahoo.com

შესავალი

2016 წლის 24 ივლისს მთელ ევროპაში, განსაკუთრებით, გაერთიანებულ სამეფოში, ადამიანები შეცვლილი პოლიტიკური რეალობის პირისპირ აღმოჩნდნენ. ამომრჩეველთა თითქმის 52%-მა ხმა დიდი ბრიტანეთის ევროკავშირიდან გასვლას მისცა (Dennison et al. 2020: 1).

მედიამ ძალზე სწრაფად „დაადგინა კორელაცია შერჩეულ ცვლადებსა და რეფერენდუმის შედეგს შორის“ (Becker et al. 2017: 604), მკვლევარებს კი მეტი დრო დასჭირდათ ყოვლისმომცველი ანალიზის ჩასატარებლად, რამეთუ „ბრექსიტი“ განიხილებოდა, როგორც „გამონვევა ჩვენი თეორიული გაგების მიმართ იმასთან დაკავშირებით, თუ როგორ სახეს იღებს ამომრჩეველთა დამოკიდებულება ევროკავშირისადმი“ (Curtice 2017: 19). აქედან გამომდინარე, რეფერენდუმი გახდა „ერთ-ერთი ყველაზე საინტერესო გამონვევა როგორც საერთაშორისო ურთიერთობების თეორეტიკოსების, ისე პოლიტოლოგებისთვის“ (Betti 2021: 72). თუმცა, მიუხედავად იმისა, რომ რეფერენდუმის შედეგის შესაძლო ახსნა დეტალურად იქნა გამოკვლეული (იხ. მაგალითად: Dennison et al. 2020; Halikiopoulou/Vlandas 2018; Hobolt 2016), დიდი ბრიტანეთის მოსახლეობიდან ყველამ არ მისცა ხმა გასვლას. აქ არ არის გათვალისწინებული შესაძლო განსხვავებები *აჩჩენის* სასარგებლოდ ხმის მიმცემ და *გასვლის* მომხრე რეგიონებს შორის, მხოლოდ რამდენიმე მკვლევარი ამახვილებს ამ ხარვეზზე ყურადღებას ლიტერატურაში (Henderson et al. 2021).

ამრიგად, წინამდებარე სტატიის მიზანია, შეავსოს ეს კვლევითი ხარვეზი პასუხის გაცემით კითხვაზე – „რამდენად განსხვავდება ბრექსიტის მხარდაჭერის განმსაზღვრელი ფაქტორები „გასვლის“ და „დარჩენის“ მომხრე რეგიონებს შორის?“

სტატიის სტრუქტურა შემდეგნაირია: პირველ ნაწილში წარმოდგენილია აღქმული მსგავსებები და განსხვავებები იმ მოცემულობას შორის, რასაც შემდგომში დაერქმევა გასვლის მომხრე რეგიონები (LR) და დარჩენის მომხრე რეგიონები (RR); ასევე, გაშუქებულია გაფრთხილებები და პრობლემები, რომლებიც ბრექსიტის მრავალი არსებული ანალიზის მანძილზე ისახებოდა/ისახება. მეორე ნაწილი დეტალურად აღწერს გამოყენებულ თეორიულ მიდგომებს და წარმოგვიდგენს საკვლევ გამოცანა-თავსატებს – დეტერმინანტთა შესაძლო ცვალებადობას – ძირითად საკვლევ წინადადებას, რომელსაც თან ახლავს გარკვეული ვარაუდები და მოლოდინები. შემდგომ – მესამე ნაწილში კიდევ უფრო დეტალურად არის განხილული კვლევის შერჩეული დიზაინი. შედეგად, წინადადება განიხილება აღწერილობითი და კომპლექსური ანალიზის ფონზე. ბოლოს, ეს შედეგები შეჯამებულია დასკვნაში, სადაც მოცემულია პასუხი კვლევის კითხვაზე და შემოთავაზებულია შემდგომი კვლევის ნაბიჯები.

„გამსვლელი“ და „დამრჩენი“ რეგიონები – განსხვავებები ლონდონს, ჩრდილოეთ ირლანდიას, შოტლანდიასა და გაერთიანებულ სამეფოს დანარჩენ ნაწილებს შორის

მიუხედავად იმისა, რომ გაერთიანებულმა სამეფომ მთლიანობაში ხმა მისცა ევროკავშირიდან გასვლას, სამმა „რეგიონმა³ – შოტლანდიამ, ჩრდილოეთ ირლანდიამ და ლონდონმა – აირჩია დარჩენა სხვადასხვა ხარისხით⁴. ვინაიდან არ არსებობს „ერთიანად დიდი ბრიტანეთის ხალხი ან დემოსი, არც ერთიანი ტელოსი“ (Keating 2018: 40), შედეგების ამგვარი განსხვავებები მხოლოდღა გარკვეულ გაკვირვებას იწვევს (McCrone 2017: 392). თუმცა, მაინც აუცილებელია შევჩერდეთ ამ განსხვავებებზე და გავარკვიოთ, თუ როგორ შეიძლებოდა ისინი დაკავშირებული ყოფილიყო რეფერენდუმის განსხვავებულ შედეგებთან ან, როგორც მინიმუმ, რა ზეგავლენა შეიძლებოდა ჰქონოდა განმსაზღვრელ ფაქტორებზე – დეტერმინანტებზე, რომლებიც შემდეგ ნაწილშია გადმოცემული.

პირველ რიგში, ჩრდილოეთ ირლანდიასა და შოტლანდიაში რეფერენდუმის კამპანიის წინა პლანზე შეიძლება სხვადასხვა საკითხები ყოფილიყო წამოწეული, თუმცა, მაინც შესამჩნევი იყო განსხვავება შოტლანდიასა და ინგლისს შორის, მაგალითად, „მიგრაციისა და თავისუფალი გადაადგილების საკითხის განსაკუთრებული მნიშვნელობის“ ასპექტით (იქვე: 42). ამ სამი რეგიონიდან, რომლებიც „დამრჩენთა“ ნაწილს შეადგენენ, შოტლანდია ყველაზე საფუძვლიანად იქნა გამოკვლეული. ზოგიერთი ავტორის ვარაუდით, შედეგები „განსაკუთრებით განმაცვიფრებელი“ იყო და – ტერიტორიის

³ ვინაიდან ეს მხოლოდ „ზღვის იქითა ტერიტორიაა“, ამ სტატიაში გიბრალტარი გამოირიცხება

⁴ შოტლანდია: 62%, ჩრდილოეთ ირლანდია: 55,8%, ლონდონი: 59,9% (BBC 2016).

სოციალურ-დემოგრაფიული შემადგენლობის გათვალისწინებით – „მოსალოდნელზე“ უფრო მეტად განსხვავებული (Goodwin/Heath 2016a) იმ საზოგადოებისგან, რომელმაც, მსგავსად მათი კოლეგებისა ინგლისში, ხმა სხვა არჩევანს მისცა (de Ruyter et al. 2021: 508). მიუხედავად აღნიშნულისა, ყოველ შემთხვევაში, შოტლანდიის მაგალითზე, სხვები ამტკიცებენ, რომ განსხვავებული შედეგი არ იყო „სხვადასხვაგვარი სოციალურ-დემოგრაფიული ფაქტორებით განპირობებული“ (McCrone 2019: 515).

გარდა ამისა, ჩრდილოეთ ირლანდიაში ირლანდიის რესპუბლიკის საზღვართან დაკავშირებულმა შეშფოთებამ და „პრობლემების“ აღორძინებამ დაჩრდილა ბრექსიტის დებატები (Garry et al. 2021; Wilson 2020), რის შედეგადაც აქ მივიღეთ „რეფერენდუმის ნაკლებად მტრული კამპანია, ვიდრე დიდი ბრიტანეთის სხვა დანარჩენ ნაწილებში“ (Murphy 2016: 846). თავის მხრივ, ამან შეიძლება წარმოშვა განსხვავებები ბრექსიტის მხარდაჭერის განმსაზღვრელ ფაქტორებს შორის, რომლებიც მოცემულია შემდეგ ნაწილში.

რაც შეეხება ლონდონს, მთავარი განსხვავება გაერთიანებული სამეფოს „გამსვლელ“ რეგიონებთან დაკავშირებით შეიძლება მიკვლევულ იქნეს ეკონომიკურ და კულტურულ სფეროებში (Carreras et al. 2019: 1400f). აქ შეიძლება გაერთიანებული სამეფოს მასშტაბით მოვიძიოთ „დარჩენის“ მხარდამჭერი ხმების ყველაზე მაღალი წილი (McEwen 2018: 67), რაც, შესაძლოა, მჭიდროდ იყოს დაკავშირებული ქალაქის ევროკავშირთან ურთიერთობასა და მასზე დამოკიდებულებასთან (Colantone/Stanig 2018: 6f). აქედან გამომდინარე, როგორც ჩანს, სამივე დამრჩენ რეგიონს (RR) აღნიშნებოდა მცირეოდენი განსხვავებები გამსვლელ რეგიონებთან (LR) შედარებით; სწორედ, ამან მოიტანა ლიტერატურაში დასკვნა იმის თაობაზე, რომ „ევროკავშირიდან გასვლის შესახებ გადაწყვეტილება მიღებულ იქნა ინგლისში ლონდონის გარეთ“ (Arnorsson/Zoega 2018: 2).

კონსტრუქციული მიკერძოება, კონტექსტუალური დასაბუთება, განმსაზღვრელი ფაქტორები და ბრექსიტის მხარდაჭერა

LR-სა და RR-ს შორის მრავალჯერადი (შესაძლო) განსხვავებების არსებობა უკვე მიანიშნებს ხშირად უგულებელყოფილ პრობლემაზე, რომელსაც მკვლევარები ხშირად აწყდებიან ბრექსიტის კენჭისყრის შედეგების ახსნა-განმარტებასთან დაკავშირებით. ეს გაფრთხილებები – კონსტრუქციული მიკერძოება და შინაარსობრივი მიკერძოება – ქვემოთ შეჯამებულია მოცემულობასთან, რომელსაც მე კონტექსტუალურ ვალიდურობას ვუნოვებ. პირველ რიგში, კონსტრუქციული მიკერძოება „წარმოიქმნება მაშინ, როდესაც გაზომილი კონსტრუქცია არ არის იდენტური ჯგუფებში“ (van de Vijver 2003: 145), ხოლო კონცეპტუალური მიკერძოება წარმოიქმნება იმ დროს, როდესაც კულტურულ ჯგუფებს შორის სახეზეა „თეორიული ცნებების არა-იდენტურობა“ (Harkness et al. 2003: 13).

როგორც წინა ნაწილშია ნაჩვენები, ამ ორი შესაძლო პრობლემის გამოკვლევა რეფერენდუმის შედეგების ანალიზისას აქამდე ძალზე იშვიათად ხდებოდა (მნიშვნელოვანი გამოჩვენებისთვის იხილეთ: Henderson et al. 2021) და თითქმის უგულებელყოფილი იყო. მიუხედავად იმისა, რომ კონსტრუქციული და კონცეპტუალური მიკერძოება სხვადასხვა ფენომენს წარმოადგენს, ისინი ერთმანეთთან მჭიდრო კავშირშია და ხშირად ერთი და იმავე ფესვიდან მოდის⁵. ამიტომ, ამ სტატიაში, პრაქტიკულობის მიზეზებიდან გამომდინარე, ორივე პრობლემა ერთ ტერმინშია გაერთიანებული. გარდა ამისა, ორივე მათგანი დაკავშირებულია გაზომვის ვალიდურობის ყოვლისმომცველ კონცეფციასთან და მის ქვე-კონცეფციებთან (Toshkov 2016: 117ff), რაც მიუთითებს იმ ფაქტზე, რომ ერთი ან ორივე პრობლემის არსებობამ შეიძლება შედეგად მოგვითანოს მოცემულობა, რომელშიც კონცეფციებით აღარ ხდება იმის გაზომვა-შეფასება, რისთვისაც ისინი იყვნენ გამოყენებული ან კონცეპტუალიზებული.

გარდა ამისა, იქიდან გამომდინარე, რომ საკვლევი ორი „ჯგუფის“ დაყოფა – LR და RR – ექსკლუზიურად მათი პოლიტიკური (და სივრცითი) კონტექსტით განისაზღვრება, ტერმინი „ჯგუფი“ ზემოთ მოცემულ განმარტებებში განიხილება, როგორც „კონტექსტის“ ანალოგი⁶.

ამგვარად, ამ სტატიაში კონტექსტი ან კონტექსტუალური ვალიდურობა, რომელიც ბრექსიტის მხარდაჭერის განმსაზღვრელ ფაქტორთა ეკვივალენტურ გავლენას ეხება – ამ შემთხვევაში LR და RR დიდ

⁵ ან, უფრო კონკრეტულად, კონსტრუქციული მიკერძოება შეიძლება ხშირად წარმოადგენდეს კონცეპტუალური მიკერძოების შედეგს

⁶ ეს ნიშნავს, რომ კონსტრუქციულ მიკერძოებას შეიძლება ადგილი ჰქონდეს იმ შემთხვევაში, თუ, მაგალითად, გაზომვა არ არის იდენტური სხვადასხვა კონტექსტში

ბრიტანეთში, ხშირად უგულებელყოფილია ამჟამინდელი ლიტერატურის მიერ და მეტ გამოკვლევას საჭიროებს, მეტადრე იმიტომ, რომ " გარანტია იმისა, რომ შესაბამისი კონსტრუქციების გაზომვა ალტერნატივის გარეშეა [...] წარმოადგენს ცენტრალურ პრობლემას თეორიებისა და ინსტრუმენტების სხვადასხვა კონტექსტში გამოყენებისას" (Ariely/Davidov 2011: 272). ამრიგად, შემდეგ ნაწილში წარმოდგენილია ეს თეორიულად დასაბუთებული განმსაზღვრელი ფაქტორები და გაცილებით დეტალურად არის აღწერილი საკვლევო გამოცანა-თავსატეხი.

თეორიული მიდგომა (ები)

ამ სტატიის ზემოაღნიშნული მიზნის (ბრექსიტის მხარდაჭერის განმსაზღვრელ ფაქტორთა კონტექსტუალური ცვალებადობის გამოკვლევა) მხედველობაში მიღებით და იმის გათვალისწინებით, რომ "ინდივიდუალურ დონეზე ხმის მიცემის ქცევის ცვალებადობის ახსნა" (Dennison et al. 2020: 2) ერთ-ერთი ყველაზე კარგად დამუშავებული ახსნაა (იქვე), ამ სტატიაში გამოყენებული თეორიული მიდგომები და მათგან წარმოშობილი დეტერმინანტები ერთ-ერთი ყველაზე გამორჩეულია ლიტერატურაში. თუმცა, ის ფაქტი, რომ მე მხოლოდ ინდივიდუალურ დონეზე ვამახვილებ ყურადღებას, რა თქმა უნდა, ნიშნავს, რომ არ შემიძლია სხვა დონის ფაქტორების გამოკვლევა (იხ. მაგალითად: Becker et al. 2017; Carreras et al. 2019; Colantone/Stanig 2018). მიუხედავად ამისა, სტატიის საძიებო ბუნება და ინდივიდუალური დონის განმსაზღვრელი ფაქტორების ზემოხსენებული პოპულარობა ამართლებს ამ გადაწყვეტილებას. გარდა ამისა, მნიშვნელოვანია აღინიშნოს, რომ ლიტერატურის დიდი ნაწილის მითითებით, მრავალი განმსაზღვრელი ფაქტორი, რომელზეც ზეგავლენა მოახდინა კენჭისყრაზე გასვლის სასარგებლოდ მიცემულმა ხმამ, ურთიერთდაკავშირებულია (Carreras et al. 2019), თუმცაღა, ეს ხელს არ უშლის ამ სტატიის მიზანს, ვინაიდან იგი არ აკეთებს რაიმე განაცხადს დეტერმინანტების მნიშვნელობის მასშტაბის შესახებ და ყურადღებას (შესაძლო) რეგიონალურ ცვალებადობაზე ამახვილებს.

ბრექსიტის მხარდაჭერის განმსაზღვრელი ფაქტორები

დამოკიდებულებები – იმიგრაცია

ერთ-ერთი მნიშვნელოვან განმსაზღვრელ ფაქტორს წარმოადგენს ანტი-საიმიგრაციო განწყობები როგორც ევროკავშირის, ისე „მესამე ქვეყნის“ მიგრანტების მიმართ (Favell/Barbulescu 2018: 118), რომლებიც განიხილება, როგორც „გასვლის“ მხარდაჭერი ხმის ერთ-ერთი მთავარი მამოძრავებელი ძალა, რადგანაც იმიგრაცია „ბრექსიტის კამპანიის განმავლობაში ცენტრალურ თემას“ წარმოადგენდა. (Alaimo/Solivetti 2019: 651). ამგვარად, „იმიგრაციისადმი დამოკიდებულების მნიშვნელობა ბრექსიტის კენჭისყრისას“ (Dennison et al. 2020: 2), ზოგადად, სუპრანაციონალური ინტეგრაციის მხარდაჭერის (ibid.) და, თავის მხრივ, ევროკავშირიდან გასვლის ერთ-ერთი მთავარი განმსაზღვრელი ფაქტორი აღმოჩნდა. მიუხედავად იმისა, რომ თემებში მიგრანტების რეალური რაოდენობა არ ახდენს არსებით ზეგავლენას (Goodwin/Heath 2016a: 328), აქ აქცენტი კეთდება მიგრაციის მიმართ დამოკიდებულებაზე და არა რეალურ მიგრაციაზე. ამის მიზეზი არის „პრობლემების“ გამოყოფა, რის საფუძველსაც წარმოადგენს გასვლასთან დაკავშირებული აგიტაციის მანძილზე „მასობრივი იმიგრაციის“ და ბრექსიტის მომხრეთა შემდგომ კენჭისყრის მიმართ ნეგატიური დამოკიდებულებები (Becker/Fetzer 2017; de Ruyter et al. 2021: 509).

შიდა სიტუაცია – ნდობა და (პოლიტიკური) კმაყოფილება

მიუხედავად იმისა, რომ იდენტობა და იმიგრაცია ბრექსიტის ირგვლივ დებატებში საკვანძო მომენტებს წარმოადგენდა, ბევრი მკვლევარი მიუთითებს განმსაზღვრელ ფაქტორთა სხვა ჯგუფზეც, რომელთაც, როგორც დასტურდება, ზეგავლენა მოახდინეს ამომრჩევლების გადაწყვეტილებაზე. „შიდა (პოლიტიკური) სიტუაციის ცნებაში შეტანილი ეს განმსაზღვრელი ფაქტორები ძირითადად ფოკუსირებულია „ანტი-პოლიტიკის“ გრძნობებზე (Flinders 2018) და ძალზე ხშირად მოიცავს პოლიტიკოსებისადმი ნდობას⁷, ასევე, შიდა პოლიტიკით კმაყოფილებას.

⁷ აქ – როგორც პოპულიზმის გარშემო დებატების ქვეკვლევი (მაგალითისთვის, იხ.: Arnorsson/Zoega 2018)

მიუხედავად იმისა, რომ „ანტი-პოლიტიკა“ არ წარმოადგენს ახალ პრობლემას, ის „მზარდია და პოლიტიკური ელიტის მიმართ მზარდ უნდობლობასთან ერთად ღრმავდება პოლიტიკისადმი უკმაყოფილებით იმ სახით, როგორც მას პრაქტიკაში იყენებენ, რაც დიდწილად განაპირობებს ევროკავშირის დატოვებას ბრიტანეთის მიერ“ (Vines and Marsh 2018: 434). გარდა ამისა, ამ „ანტი-პოლიტიკურ“ განწყობას პოლიტიკოსებისადმი დაბალი ნდობითა და შიდა პოლიტიკის მიმართ დაბალი კმაყოფილებით შეიძლება შედეგად მოეტანა ის, რომ ამომრჩეველს, რომელიც ხშირად რეფერენდუმს „საკმაოდ უმნიშვნელო მოვლენად“ მიიჩნევდა (Curtice 2017: 20), საკუთარი იმედგაცრუება გამოეხატა ეროვნული მთავრობის საქმიანობის მიმართ და არ მიეცია ყურადღება „საარჩევნო ბიულეტენში მოცემული წინადადების არსზე“ (იქვე). ამ არგუმენტს მხარს უჭერს ის ფაქტიც, რომ „გასვლის მხარდამჭერი კამპანია ცდილობდა რეფერენდუმის წარმოდგენას, როგორც ბრძოლას ჩვეულებრივ ხალხსა და პოლიტიკურ ისტებლიშმენტს შორის, „სუფთა ხალხს“ და „კორუმპირებულ ელიტას“ შორის ფუნდამენტური გაყოფის პოპულისტური იდეის შესაბამისად.“ (Hobolt 2016: 1266; Mudde 2007).

თუმცა, ამ განმსაზღვრელი ფაქტორის რეალური ზეგავლენა ზოგჯერ კითხვის ნიშნის ქვეშ დგება (Dennison et al. 2020: 7, 10), რადგანაც „ვარაუდი გულისხმობს, რომ ისინი, ვინც რეფერენდუმში ხმა „დარჩენას“ მისცეს, ნაკლებად გაუცხოებულნი იყვნენ, ვიდრე ბრექსიტის მხარდამჭერები, რომლებიც, შესაძლოა, არამდგრადნი ყოფილიყვნენ პოლიტიკური გაუცხოების, პოლიტიკური უკმაყოფილებისა თუ დიდ ბრიტანეთში ანტი-პოლიტიკის საკითხებზე ჩატარებული მრავალი კვლევის ფონზე“ (Fox 2021: 17). მიუხედავად ამისა, შიდა ვითარება და „ანტი-პოლიტიკური“ განწყობა შეიძლება წარმოადგენდეს ერთ-ერთ განმსაზღვრელ ფაქტორს, რომელიც, სავარაუდოდ, განსხვავდება (ძირითადად დეცენტრალიზებული) დარჩენის მომხრე რეგიონებს (RR) და გაერთიანებული სამეფოს დანარჩენ ნაწილს შორის. გარდა ამისა, „ნდობის“ პოპულარობა, რომელიც ცენტრალურ როლს თამაშობს რეფერენდუმში (ibid.: 16f), ასევე, მისაღებს ხდის მას ანალიზში ჩასართავად.

ლიტერატურაში გარკვეული ყურადღება ეთმობა ამ „ოჯახის“ მეორე განმსაზღვრელ ფაქტორს – შიდა ინსტიტუტების და ზოგადად საჯარო სამსახურის მიმართ დაძაბულობისა და კმაყოფილების აღქმას (Becker et al. 2017: 605). ის ფაქტი, რომ ევროკავშირიდან გასვლის მხარდამჭერი ხმების არგუმენტს წარმოადგენდა ქვეყნის მიერ ყოველ კვირას 350 მილიონი ფუნტის დანაზოგის გაკეთებისა და ამ დანაზოგის ჯანდაცვის ეროვნული სამსახურისადმი (NHS) გადამისამართების“ შესაძლებლობა (Clarke et al. 2017: 440), ნიშნავს, რომ არსებობს გარკვეული საფუძველი ამ დეტერმინანტის ჩასართავად, იმის გათვალისწინებით, რომ მას არა მხოლოდ მნიშვნელოვანი ზეგავლენა უნდა ჰქონდეს (ნაკლებად კმაყოფილი ადამიანები, დიდი ალბათობით, ხმას გასვლას მისცემენ), არამედ ამგვარ ორ რეგიონს შორის შეიძლება განსხვავებულიც იყოს.

პერსონალური სიტუაცია – ეკონომიკური მოსაზრებები და ცხოვრებით კმაყოფილება

კიდევ ერთი ცნობილი „ოჯახი“ ფოკუსირდება ინდივიდების (პირად) ეკონომიკურ მოსაზრებებზე, როგორც ბრექსიტისთვის ხმის მიცემის განმსაზღვრელ ფაქტორზე, სადაც „სიღარიბისადმი დაუცველი ჯგუფები“ (Goodwin/Heath 2016b: 1), დიდი ალბათობით, მხარს გასვლას დაუჭერენ. აქ არგუმენტს წარმოადგენს ის, რომ ეკონომიკურმა შეშფოთებამ „გასვლის მხარდამჭერი კენჭისყრისთვის შეასრულა ან ერთგვარი სამოტივაციო ფაქტორის როლი ხისტი ბიუჯეტური ეკონომიკის და უთანასწორობის მიმართ საპასუხო რეაგირების თვალსაზრისით“ (Dennison et al. 2020: 2; Dorling 2016) ან ეს გახლდათ „გლობალიზაციის დამარცხებულთა“ პროტესტის გამოვლინება (Hobolt 2016; Rogaly 2019), რადგანაც „გამარჯვებულებსა და დამარცხებულებს შორის უფსკრული მკვეთრად გაიზარდა“ (Lee et al. 2018: 5f). აქედან გამომდინარე, „დანახარჯებისა და მოგების ინდივიდუალური ეკონომიკური ანალიზი [როგორც ჩანს] სულ უფრო მნიშვნელოვანი ხდება ევროკავშირის მიმართ საზოგადოების რეაქციების ასახსნელად“. (Clarke et al. 2017: 442). ამგვარად, ზოგიერთმა მკვლევარმა მიუთითა იმ ფაქტზე, რომ „დანახარჯები და მოგების ეკონომიკური შეფასება, სულ მცირე, ისეთივე ზეგავლენის მატარებელია, როგორც იდენტობის ნებისმიერი გრძნობა“ (Crescenzi et al. 2018: 120), როდესაც საქმე გასვლისათვის ხმის მიცემის ალბათობას ეხება. მიუხედავად იმისა, რომ კავშირი ამომრჩეველის ეკონომიკურ მდგომარეობასა და სუპრანაციონალური ინტეგრაციის მხარდამჭერას – და, შესაბამისად, სუპრანაციონალური ორგანიზაციების დატოვების მხარდამჭერას – შორის კარგად არის დადგენილი (Eichenberg/Dalton 1993), ზოგიერთი ავტორი კვლავინდებურად ამტკიცებს, რომ „ეკონომიკური სცენარის და ინდი-

ვიდუალური კეთილდღეობის როლი რეფერენდუმში კენჭისყრისას გარკვეულ ეჭვს ტოვებს“ (Alaimo/Solivetti 2019: 652). გამომდინარე იქიდან, რომ ემპირიული შედეგები ზოგჯერ არაერთგვაროვანი იყო (Betti 2021), ეს მკვლევარები შემდგომ მიუთითებდნენ, რომ „ეკონომიკურ ცვლადები არ თამაშობდნენ რაიმე როლს ინდივიდუალურ დონეზე დამოკიდებულების ცვლადების კონტროლისას“ (Dennison et al. 2020: 2; Kaufmann 2016). თუმცა, იმის გათვალისწინებით, რომ ამომრჩეველთა პირად მდგომარეობასთან, განსაკუთრებით, მათ ეკონომიკურ მდგომარეობასთან დაკავშირებული და უკან დარჩენილი ცვლადები იმ მოცულობითი პუბლიკაციების წინა რიგებში განიხილება, რომლებიც ბრექსიტის თემას ანალიზებენ (Carl et al. 2019; Halikiopoulou/Vlandas 2018), ამ განმსაზღვრელი ფაქტორების ჩართვა, მიუხედავად შერეული შედეგებისა, მაინც იმსახურებს ყურადღებას შემდგომ ანალიზში.

ამ „ოჯახის“ მეორე მნიშვნელოვან ასპექტს წარმოადგენს ის, რომ Liberini et al. (2017)-ის მიერ „უბედურ გრძნობებად“ აღწერილმა ფაქტორმა, როგორც ჩანს, „საკუთარი წვლილი შეიტანა ბრექსიტის გადაწყვეტილებაში“ (ibid.: 13), თუმცა, როგორც მიუთითებენ, ამ გრძნობების უმეტესობა ეკონომიკური მოსაზრებებიდან გამომდინარეობდა (ibid.). აღნიშნულის მიუხედავად, სხვები მაინც ითვალისწინებენ დეტერმინანტს, რომელიც ზოგჯერ მნიშვნელოვან შედეგებს იძლევა, რაც ადასტურებს ამ „ოჯახში“ ორივე განმსაზღვრელი ფაქტორის კონტექსტუალური ვალიდურობის გადახედვის აუცილებლობას.

ღირებულებები – უნივერსალიზმი და კონსერვაციონიზმი

შიდა და პირადი სიტუაციის ირგვლივ არსებული არგუმენტებისგან გარკვეულწილად განსხვავდება დეტერმინანტები, რომლებიც ბრექსიტის შედეგის ასახსნელად ღირებულებებზე კონცენტრირდება. აქ, არგუმენტს წარმოადგენს ის, რომ ეს ღირებულებები „წინასწარმეტყველებდნენ ხმის მიცემის გადაწყვეტილებებს სხვა განმსაზღვრელ ფაქტორებზე მათი ზეგავლენით“ (Van de Vyver et al. 2018: 76). აღნიშნულიდან გამომდინარე, პიროვნული მახასიათებლები და მათი რეგიონული განაწილება განიხილება, როგორც „რეგიონული განსხვავებების მნიშვნელოვანი განმსაზღვრელი ფაქტორი კენჭისყრის შედეგებში, მაშინაც კი, თუ გავითვალისწინებთ უფრო სტანდარტულ ეკონომიკურ და დემოგრაფიულ ახსნას“ (Garretsen et al. 2018: 172), რაც, შესაძლოა, ამ „ოჯახს“ ხდის ერთ-ერთი ყველაზე აქტუალური საჭიროების მქონედ მისი კონტექსტუალური ვალიდურობის გადახედვის კუთხით.

რადგანაც ღირებულებების განმსაზღვრელი მახასიათებელი არის „მათი სტაბილურობა ცხოვრების მანძილზე, მათი ფუნდამენტურად პიროვნული, მოტივაციური მახასიათებელი“ (ibid.: 3), რაც თავის მხრივ „აქცევს მათ როგორც პოლიტიკური, ისე არაპოლიტიკური დამოკიდებულებებისა და ქცევის პრედიქტორებად“ (ibid.), მკვლევარები „უნივერსალიზმზე“/„გახსნილობაზე“ და „კონსერვაციონიზმზე“ (Schwartz et al. 2012), ყურადღებას ამახვილებენ, როგორც ადამიანის მიერ ხმის მიცემის გადაწყვეტილებაზე ზეგავლენის მქონე განმსაზღვრელ ფაქტორებზე; ამასთან, უნივერსალისტები, დიდი ალბათობით, რეფერენდიუმზე ხმას დარჩენის სასარგებლოდს მისცემენ, ხოლო კონსერვაციონისტები მხარს გასვლას დაუჭერენ (Dennison, Davidov et al. 2020; Hanel and Wolf 2020). თუმცა, ამ მნიშვნელობებსა და სხვა განმსაზღვრელ ფაქტორებს შორის ძლიერმა კავშირმა (Goodwin/Heath 2016a: 325) შეიძლება გავლენა მოახდინოს ხმის მიცემის კუთხით მათ (მნიშვნელოვან) ზეგავლენაზე, რაც აუცილებლად უნდა გავითვალისწინოთ მათი ეფექტის ინტერპრეტირებისას.

სოციო-დემოგრაფია

წინამდებარე „სოციო-დემოგრაფიის“ სექციაში მოცემულია განმსაზღვრელ ფაქტორთა კიდევ ერთი ჯგუფი, რომელიც მჭიდროდ არის დაკავშირებული სხვა „ოჯახებთან“: როგორც დამტკიცებულია, ხმის მიცემის გადაწყვეტილებაზე გავლენას ახდენს ასაკი, განათლება, ეთნიკური წარმომავლობა და სქესი (Hayes 2018; Henderson et al. 2021: 1503; Manners 2018: 1215). განათლების მაღალი დონე „ევროკავშირის მხარდაჭერის უფრო გავლენიანი მამოძრავებელი ძალაა“ (Clarke et al. 2017: 442), მიუხედავად იმისა, რომ განათლების დონეებს შორის რეალური განსხვავებები ერთგვარად გაურკვეველი რჩება (Antonucci et al. 2017). არსებობს გარკვეული მითითება, რომ განათლება შეიძლება იყოს ერთ-ერთი ფაქტორი, რომელიც არ არის დამოკიდებული კონტექსტზე (Murphy 2016: 849), რაც ამ დეტერმინანტის ჩართვას განსაკუთრებით საინტერესოს ხდის.

გარდა ამისა, ახლა უკვე აშკარაა, რომ ბრექსიტის კენჭისყრაზე მართლაც მოახდინა გავლენა ასაკმა“ (Crescenzi et al. 2018: 118), რაც ამ ცვლადს კიდევ ერთ მნიშვნელოვან განმსაზღვრელ ფაქტორად

წარმოაჩენს, რაც ამ ცვლადს კიდევ ერთ მნიშვნელოვან განმსაზღვრელ ფაქტორად აქცევს. ამასთან, ზოგიერთი ავტორის მიერ ამ კუთხით არა-წრფივი ურთიერთობა იქნა გამოვლენილი (Liberini et al. 2017: 14). მიუხედავად ამისა, არსებობს სარწმუნო მტკიცებულება, რომლის მიხედვითაც ასაკმა ნამდვილად მოახდინა ზეგავლენა ბრექსიტის კენჭისყრაზე, როდესაც ხანდაზმულმა ადამიანებმა ხმის მიცემა გასვლის სასარგელოდ გადაწყვიტეს (Tubadji et al. 2021: 250). ამასთან, ხშირად ამტკიცებენ, რომ ხმის მიცემის გადაწყვეტილებებზე გავლენა მოახდინა სქესის ფაქტორმა (Green/Shorrocks 2021): მამაკაცები უფრო მეტად უჭერდნენ მხარს „გასვლას“, თუმცა, კვლავ უნდა აღინიშნოს, რომ შედეგები არაერთგვაროვანია (Halikiopoulou/Vlandas 2018: 1). და, ბოლოს, ეთნიკური კუთვნილების როლმა ლიტერატურაშიც მოიპოვა გარკვეული მნიშვნელობა (Favell/Barbulescu 2018), რამეთუ „ბრექსიტის საქმე მჭიდროდ იყო დაკავშირებული რასის საკითხებთან“ (Virdee/McGeever 2018: 1808) და „შავკანიანი ეთნიკური უმცირესობების წარმომადგენელი ამომრჩევლები 18%-ით უფრო მეტად უჭერდნენ მხარს დარჩენას“ (Manners 2018: 1215). აღნიშნულიდან გამომდინარე, ეთნიკური წარმომავლობის ჩართვა ნამდვილად იმსახურებს ყურადღებას, რადგანაც აქ განსაკუთრებულ ინტერესს იწვევს კონტექსტუალური ვარიაციის გამოვლენა.

ფაზლი

რეგიონული განსხვავებები და ბრექსიტის მხარდაჭერის განმსაზღვრელი ფაქტორები

რამდენადაც გაერთიანებული სამეფოს სხვადასხვა ნაწილმა ბრექსიტის რეფერენდუმზე განსხვავებულად მისცა ხმა (ჯამში) და დაიყვნენ (მეტ-ნაკლებად) „დარჩენის“ მომხრე (შოტლანდია, ჩრდილოეთ ირლანდია და ლონდონი) და „გასვლის“ მომხრე რეგიონებად (ინგლისი და უელსი), გაჩნდა გარკვეული კითხვები ზოგადად რეფერენდუმის შედეგის მიზეზების გარშემო და იშვიათად – ამ რეგიონალური განხეთქილების მიზეზების ირგვლივ (მნიშვნელოვანი გამონაკლისისთვის იხილეთ, მაგალითად: Henderson et al. 2021). აქედან გამომდინარე, მეცნიერები აცნობიერებენ, რომ „რეგიონული განზომილება იყო [...] მნიშვნელოვანი“ (Fidrmuc et al. 2016: 2), მაგრამ ბევრი მათგანი ორი მიმართულებით მსჯელობს: ან სხვადასხვა რეგიონებს განიხილავს დამოუკიდებლად (Gormley-Heenan/Aughey 2017; Wilson 2020), აქცენტს ცალსახად მხოლოდ იდენტობაზე აკეთებს განსხვავებების განმარტების მიზნით (Wellings 2018) და რეგიონულ „ფიქტიურ ცვლადებს“ მოიხარებს (Garretsen et al. 2018), ან მხოლოდ აღწერილობით ანალიზს იყენებს (McEwen 2018). თუმცა, Henderson et al. (2021) – მეცნიერთა ერთ-ერთი ჯგუფი, რომელიც საფუძვლიანად იკვლევს რეგიონულ განსხვავებებს – დამაჯერებლად ამტკიცებს, რომ „ეროვნულ-ტერიტორიული ცვლადობა დარჩენის/გასვლის მხარდასაჭერად 2016 წლის რეფერენდუმის განმსაზღვრელი მახასიათებელი იყო“ (ibid.: 1503) და, შესაბამისად, ამ ვარიაციას პრობლემად არ განიხილავს (ibid.).

აქედან გამომდინარე, უპასუხოდ რჩება კითხვა იმასთან დაკავშირებით, „თუ რამდენად არის განპირობებული რეგიონალური ცვლადობა კენჭისყრაში ელექტორატის შემადგენლობის ცვლადობით სხვადასხვა ადგილებზე, ან არის თუ არა ეს განპირობებული კონტექსტუალური ეფექტებით“ (Abreu/Öner 2020:1448).

აქ თავს იჩენს ორი შესაძლო არგუმენტი, რომელთაგან ორივე დაკავშირებულია განმარტებით განმსაზღვრელ ფაქტორებთან. პირველ რიგში, თუ დეტერმინანტები ერთსა და იმავე ზეგავლენას ახდენენ ორივე რეგიონზე, მხარდაჭერის ცვლადობა შეიძლება წარმოადგენდეს ადამიანთა განსხვავებული განაწილების შედეგს ამ განმსაზღვრელთა მასშტაბებისა და კატეგორიების მიხედვით. მეორეც: რეგიონებს შორის ზეგავლენის სხვაობა (de Ruyter et al. 2021: 93) შეიძლება მიუთითებდეს კონტექსტუალური ვალიდურობის ნაკლებობაზე და თეორიული არგუმენტების გადახედვის აუცილებლობაზე.

ამრიგად, აღნიშნულს მივყავართ ზემოხსენებულ საკვლევ კითხვამდე: „როგორ განსხვავდება ბრექსიტის მხარდაჭერის განმსაზღვრელი ფაქტორები „გამსვლელ“ და „დამრჩენ“ რეგიონებს შორის?“ თუმცა, უკვე ნახსენები შეზღუდვებისა და ინდივიდუალურ ხმის მიცემის გადაწყვეტილებებზე შესაძლო ზემოქმედი განმსაზღვრელი ფაქტორების უზარმაზარი მრავალფეროვნების გამო, ამ სტატიის მიზანს არ წარმოადგენს დეტალების ყოვლისმომცველი ახსნა იმასთან დაკავშირებით, თუ რა ახდენს გავლენას ბრექსიტის მხარდაჭერაზე; ეს გახლავთ მხოლოდ საწყისი მცდელობა კონტექსტუალური ვალიდურობის და რეგიონალური განსხვავებების კვლევისა.

დაშვებები, მოლოდინები და ვარაუდები

ამ სტატიის დეტალური მიზნიდან გამომდინარე, კვლევის შემოთავაზებულ დიზაინს ახლავს ერთი მნიშვნელოვანი ვარაუდი, რომლის მიხედვითაც ორ კონცეპტუალიზებულ „რეგიონს“ შორის არსებობს გარკვეული განსხვავება და საერთო მახასიათებლები, რაც კონტექსტუალური ვალიდურობის გამოკვლევისას იძლევა მათი დაჯგუფების შესაძლებლობას. მიუხედავად იმისა, რომ ეს ვარაუდი შეიძლება სამართლიანად დაექვემდებაროს კრიტიკას, იგი მაინც იმსახურებს გამართლებას ამ სტატიის საძიებო მიზნიდან გამომდინარე – განზოგადებული შედეგების დადგენის მიზნის გარეშე.

ზემოთ ჩამოთვლილი ფაზლის გათვალისწინებით, ჩემი კვლევა ეყრდნობა ერთ ყოვლისმომცველ მტკიცებას:

1) ბრექსიტის მხარდაჭერის განმსაზღვრელ ფაქტორებს გააჩნიათ კონტექსტუალური ვალიდურობა. ეს ნიშნავს, რომ თავიანთ ეფექტებში ისინი არ ავლენენ არსებით განსხვავებებს „გამსვლელ“ და „დამრჩენ“ რეგიონებს შორის.

ამასთან, ჩემი მოლოდინი გამოიხატება შემდეგ ეფექტებში: ძლიერი ბრიტანული იდენტობა, იმიგრაციის მიმართ უარყოფითი განწყობა, პოლიტიკოსებისადმი დაბალი ნდობა, საჯარო სერვისებით/ინსტიტუტებით უკმაყოფილება, არასტაბილური ეკონომიკური გარემოებები და უკმაყოფილება, შედარებით დაბალი განათლება, ასაკი და მამრობითი სქესისადმი კუთვნილება; ასევე, ძლიერი კონსერვაციონისტული ღირებულებები ასოცირდება ბრექსიტისთვის ხმის მიცემის უფრო მაღალ ალბათობასთან, მაშინ, როდესაც უნივერსალისტების და ეთნიკური უმცირესობის წარმომადგენლების მხრიდან ნაკლებად სავარაუდოა ბრექსიტისთვის ხმის მიცემა.

კვლევის დიზაინი

კვლევის კითხვაზე პასუხის გასაცემად და ჩემი ვარაუდის შესამოწმებლად, მე ვიყენებ შედარებითი რაოდენობრივი კვლევის დიზაინს. ვინაიდან ამ სტატიას აქვს კვლევითი მიზანი და მისი მოცულობა შეზღუდულია, მე ყურადღებას ვამახვილებ RR-სა და LR-ის შედარებაზე. მიუხედავად იმისა, რომ ამგვარი შერჩევა ჩარჩოში აქცევს დასკვნების პოტენციურ განზოგადებას, ეს – კონტექსტების შეზღუდვის გათვალისწინებით – ხელს არ უშლის ამ სტატიის მიზანს, რომელიც გამოიხატება არა საბოლოო შედეგების მიღებაში, არამედ იმაში, რომ გახდეს ერთგვარი საწყისი წერტილი რეგიონულ კონტექსტებს შორის დეტერმინანტთა მნიშვნელოვანი, მაგრამ ჯერ კიდევ გამოუკვლეველი ვარიაციების შემდგომი კვლევისთვის.

მონაცემთა ნაკრები და ნიმუშები

შემდგომი ემპირიული ანალიზის მონაცემთა ნაკრები შედგება ევროპის სოციალური კვლევის მე-8 რაუნდის მონაცემებისგან (ESS8, 2016), რომელიც არა მხოლოდ უზრუნველყოფს კარგად კოდირებულ მონაცემებს, არამედ კომპლექსური კვლევის მეთოდებისთვის აწვდის დეტალიზებულ და კარგად კოდირებულ Stata მონაცემთა ნაკრებს, წონების და PSU-ების ჩათვლით. შემდგომი ანალიზი შემდეგ იყოფა ორ ნიმუშად – RR (ლონდონი, შოტლანდია და ჩრდილოეთ ირლანდია) და LR (ინგლისის დანარჩენი ნაწილი და უელსი) – რომლებიც ცალკე კვლევას ექვემდებარება. თუმცა, ნიმუშის ზომებს შორის დიდი განსხვავება – გასვლა: ~1350, დარჩენა: ~350 – მნიშვნელოვნად ზღუდავს ნებისმიერი შედეგის გარე ვალიდურობას, რაც ინტერპრეტაციისას აუცილებლად უნდა იქნეს მიღებული მხედველობაში, მიუხედავად იმისა, რომ ანალიზის კვლევის დიზაინმა გარკვეულწილად უნდა შეამსუბუქოს ეს პრობლემა.

მეთოდოლოგია

ემპირიული ანალიზი ორჯერად სტრუქტურას იყენებს. პირველი, (ზოგიერთ) განმსაზღვრელ ფაქტორთა განაწილება აღწერით ანალიზდება ორივე რეგიონისთვის, როგორც პირველი არგუმენტის საწყისი მინიშნებების მიგნების გზა. შემდგომ გამოიყენება მრავალჯერადი გამოკითხვა-რეგრესიის ანალიზი ზემოხსენებული დეტერმინანტების ეფექტში განსხვავებების გამოსაკვლევად.

აღწერილობითი სტატისტიკა

განსახილველი ორი რეგიონისთვის არგუმენტის გამოსაკვლევად დეტერმინანტების საშუალო მნიშვნელობებში სხვაობები და შემდგომ ზოგიერთი ძირითადი განმსაზღვრელი ფაქტორის განაწილება მიუთითებს, რომ კენჭისყრის შედეგში განსხვავებების მიზეზი შეიძლება იყოს მათი განაწილების ცვალებადობა. საშუალო შედარების კომბინაცია მნიშვნელოვნების ტესტებთან და განაწილების ანალიზთან მიზნად ისახავს, შეარბილოს განსხვავებული ნიმუშის ზომების ეფექტი, რადგან სხვაგვარად ვერ მოხდებოდა მისი, როგორც შესაძლო ცვალებადობის ახსნის, გამორიცხვა.

მრავალ-პარამეტრიანი სტატისტიკა

მრავალ-პარამეტრიანი ანალიზისთვის მე ვიყენებ მრავალჯერადი ლოგისტიკური გამოკითხვის რეგრესიას. გამოკითხვის რეგრესია წონის რესპონდენტთა პასუხებს ისე, რომ ისინი წარმოადგენენ მთლიან პოპულაციას⁸. გარდა ამისა, გამოკითხვის რეგრესიის გამოყენება ნიშნავს, რომ საჭირო არ არის გავლენიანი შემთხვევების კვლევა და რომ ავტოკორელაციის წინაპირობა შეიძლება დაიკარგოს, რაც ბევრად გაადვილებს მოდელის შექმნას.

დამოკიდებული ცვლადი

ვინაიდან ამ სტატიის მიზანია ბრექსიტის მხარდაჭერის კონტექსტუალური ცვალებადობისა და დეტერმინანტთა ეფექტის გამოკვლევა, მე ვიყენებ ფიქტიურ ცვლადს, რომელიც განსაზღვრავს, რესპონდენტმა ხმა „დარჩენას“ ($x=0$) მისცა თუ გასვლას/არ მიიღო მონაწილეობა რეფერენდუმში დაშვებული გზით ($x=1$)⁹.

დამოუკიდებელი ცვლადები

ვინაიდან ჩემს ანალიზში არ არსებობს არც ერთი ცვლადი რომელიც ინტერესს გამოიწვევდა, მე ვრთავ მრავალ დამოუკიდებელ ცვლადს, როგორც ინდიკატორებს მოცემული თეორიული მიდგომებისათვის, რომლებიც ზოგიერთი (სტანდარტული) საკონტროლო ცვლადის¹⁰ გვერდით განიხილება, როგორც თანაბრად რელევანტური.

ანტი-იმიგრანტული განწყობის გავლენის შესამოწმებლად, მე ვაგებ ინდექსს სამი ცვლადის საშუალო მნიშვნელობიდან, რომელიც განსაზღვრავს, უჭერს თუ არა მხარს რესპონდენტი სხვადასხვა ტიპის ემიგრანტების¹¹ შემოსვლას დიდ ბრიტანეთში (იხ. მაგალითად: (Dennison et al. 2020).

შიდა ვითარებასთან დაკავშირებული განმსაზღვრელი ფაქტორებისთვის მე ვრთავ ორ ცვლადს, რომლებიც უკვე შეტანილია ESS-ში. „ანტი-პოლიტიკური“ განწყობის შესაფასებლად, მე ავამოქმედებ პოლიტიკოსებისადმი, როგორც რწმუნებული მხარისადმი, ნდობის ფაქტორს. მიუხედავად იმისა, რომ აღნიშნული არ მოიცავს ანტი-პოლიტიკაში შემავალ ყველა განზომილებას (Fox 2021), იგი მაინც უნდა ფარავდეს ამ „სენტიმენტის“ გავლენას, როგორც ეს ზემოთ არის აღწერილი. შიდა დაწესებულებებით/საჯარო სამსახურით კმაყოფილება კვლავ რეალიზდება სხვა რწმუნებულის მეშვეობით. აქ მე ვიყენებ ცვლადს, რომელიც განსაზღვრავს, თუ როგორ აფასებს ფიზიკური პირი ჯანდაცვის სერვისის მდგომარეობას, ამ შემთხვევაში – ჯანდაცვის ეროვნულ სამსახურს (NHS), რომელიც, როგორც უკვე აღვნიშნეთ, რეფერენდუმის კამპანიის საკვანძო წერტილი იყო (Clarke et al. 2017: 440)¹².

როდესაც საქმე ამომრჩეველთა პირად მდგომარეობას ეხება, მე შემომავსებ ერთი ცვლადი ეკონომიკური მოსაზრებების ასპექტით და მეორე – პირადი კმაყოფილების ასპექტით. სხვა კვლევების-

⁸ ჩემს შემთხვევაში დიდი ბრიტანეთის 18 წელზე მეტი ასაკის მოსახლეობა

⁹ ორ რეგიონში „გასვლის“ და „დარჩენის“ მხარდამჭერი ხმების განაწილების მიმოხილვისთვის, იხ. ცხრილი 2., დანართი

¹⁰ ანალიზში ჩართული ცვლადების მიმოხილვა შეგიძლიათ იხილოთ დანართში, გვ.iii

¹¹ „სხვადასხვა რასის/ეთნიკური ჯგუფის ემიგრანტები უმრავლესობიდან“, „უმრავლესობის ანალოგიური რასის/ეთნიკური ჯგუფის ემიგრანტები“, „ემიგრანტები ევროპის გარეთ ღარიბი ქვეყნებიდან“; იხილეთ დანართი

¹² კოდირებულია 0-დან („უკიდურესად ცუდი“) 10-მდე („ძალიან კარგი“)

გან განსხვავებით (იხ. მაგალითად: Halikiopoulou/Vlandas 2018), მე არ ვიყენებ შემოსავალს, როგორც დეტერმინანტს, რადგან ამგვარი ცვლადი ანალიზიდან ძალიან ბევრი დაკვირვების გამორიცხვას გამოიწვევდა. ამის ნაცვლად, მე ვირჩევ ცვლადს, რომელიც განსაზღვრავს, თუ როგორ აფასებს რესპონდენტი თავის სუბიექტურ ეკონომიკურ მდგომარეობას, რომელიც უფრო ზუსტად უნდა ასახავდეს „დარჩენის“ მომხრეების მიერ წამოყენებულ არგუმენტებს. (Antonucci et al. 2017). თავის მხრივ, პიროვნული კმაყოფილება იზომება ცვლადით, რომელიც მერყეობს 0-დან („უკიდურესად უკმაყოფილო“) 10-მდე („უაღრესად კმაყოფილი“).

გარდა ამისა, ღირებულებების ოპერაციონალიზაციისთვის მე მივყვები Dennison et al. -ს (2020) ორი ცვლადის შემოტანით, რომლებიც შექმნილია ფაქტორული ანალიზის მეშვეობით კონსერვაციონიზმისა და უნივერსალიზმის გაზომვის მიზნით (ibid.: 5)¹³. ბოლოს, სოციო-დემოგრაფიულ განმსაზღვრელ ფაქტორებთან დაკავშირებით, მე შემომაქვს ცვლადი სამი კატეგორიით (დაბალი, საშუალო, მაღალი) განათლებისთვის, ორი ცვლადი ასაკისა და სქესის შესაფასებლად, ასევე ფიქტიური ცვლადი, რომელიც ადგენს, შედის თუ არა რესპონდენტი ქვეყნის უმრავლესობაში, როგორც ეთნიკური კუთვნილების წარმომადგენელი.

შეზღუდვები

ამ სტატიის საძიებო ხასიათის გათვალისწინებით, მიზანშეწონილია, შედეგების წარდგენამდე განვიხილოთ ზოგიერთი ძირითადი შეზღუდვა, რომელიც გავლენას ახდენს კვლევის დიზაინსა და განზოგადებადობაზე, ასევე, ანალიზის ახსნა-განმარტებით ძალაზე. სტატიის პირველ მნიშვნელოვან შეზღუდვას წარმოადგენს წინამორბედ ნაწილში უკვე ნახსენები ვარაუდი. მიუხედავად იმისა, რომ სამი რეგიონი ზოგჯერ ერთად არის აღწერილი (Alaimo and Solivetti 2019: 649), ისინი მაინც არ არის გამოკვლეული ერთ ჯგუფად. ამასთან, ნიმუშის უკვე ნახსენები ცდომილი ზომები და სტატიის საძიებო ბუნება ამართლებს „გამსვლელი“ და „დამრჩენი“ რეგიონების კვლევის მიზანშეწონილობას. გარდა ამისა, მიუხედავად იმისა, რომ ანალიზი ერთად აკგუფებს რეგიონებს, ის მაინც იძლევა ჩრდილოეთ ირლანდიიდან ადამიანების ჩართვის შესაძლებლობას, რაც ბევრ სხვა კვლევაში ვერ ხერხდება (Henderson et al. 2017: 633).

მნიშვნელოვანია გვახსოვდეს, რომ რეგიონებს შორის ხმების წილის სხვაობა არც თუ ისე დიდია (ველინგსი 2018: 152), რაც, სავარაუდოდ, აფერხებს კონტექსტუალური ვალიდურობის ცვალებადობის ალბათობას. გარდა ამისა, ნიმუშის თვალშისაცემად არათანაბარი ზომები – როგორც უკვე აღვნიშნეთ – დამატებით შეზღუდვებს უწესებს ანალიზს, რადგანაც უფრო მცირე ნიმუშის („დამრჩენი“) ანონვის პროცესმა შეიძლება უფრო დიდი სტანდარტული შეცდომები და, შესაბამისად, უმნიშვნელო შედეგების მაღალი ალბათობა გამოიწვიოს, ამიტომაც ინტერპრეტაციისას ძირითად აქცენტს ეფექტის ზომაზე და ეფექტის მიმართულებაზე ვაკეთებ.

შეზღუდვის კიდევ ერთ ტიპს წარმოადგენს თავად ჩემი სტატიის შეზღუდული ფარგლები. ვინაიდან ბრექსიტი „მრავალ-მიზეზობრივი და მრავალმხრივია“ (Becker et al. 2017: 605), მე არ მაქვს შესაძლებლობა გამოვიკვლიო ლიტერატურაში განხილული ყველა შესაძლო დეტერმინანტის ზეგავლენის შესაძლო ცვალებადობა (იხ. მაგალითად: Crescenzi et al. 2018), ასევე, არ შემიძლია პრეტენზია განვაცხადო განზოგადებადობაზე ან მიზეზ-შედეგობრივ განმარტებაზე. გარდა ამისა, ისევე, როგორც კვლევასთან დაკავშირებული ყველა გამოკითხვისას, აქაც არსებობს გარკვეული რისკი, რომ შედეგებზე შეიძლება გავლენა იქონიოს ინტერვიუერის ეფექტმა და პრიორიტეტების გაყალბებით გამოწვეულმა ცდომილებამ (Dennison et al. 2020: 10; Kuran 1995).

ბოლოს, კიდევ ერთ შეზღუდვას წარმოადგენს მნიშვნელოვანი ფაქტორის – ეროვნული იდენტობის – გამორიცხვა, რომელსაც ლიტერატურაში დიდი ყურადღება ექცევა. მიუხედავად იმისა, რომ ზოგიერთი ავტორის მტკიცებით, ბევრი ევროსკეპტიკოსი ფოკუსირებული იყო „ბრიტანეთისა და ბრიტანულობის მიმართ „ბრიუსელიდან“ წამოსულ აშკარა საფრთხეზე (Henderson et al. 2016: 194), „გასვლის“ მხარდაჭერი ხმის არგუმენტირებისას (რაც „ეროვნულ იდენტობას“ და ბრექსიტის მხარდაჭერას შორის კავშირზე მიუთითებდა (Carl et al. Evans 2019: 286)), მკვლევართა გარკვეული ჯგუფი მივიდა დასკვნამდე, რომ „ძლიერი ეროვნული იდენტობის მქონე ადამიანები ნაკლებად უჭერენ მხარს ევროპულ ინტეგრაციას“ (Hobolt 2016: 1265). ამასთანავე, იმის გამო, რომ „უბრალოდ არ შეიძლება ვივარაუდოთ,

¹³ იხ. დანართი გვ. iv

თითქოსდა ბრიტანული იდენტობა ერთგვაროვან მნიშვნელობას ატარებს ბრიტანეთის მთელ ტერიტორიაზე (რომ აღარაფერი ვთქვათ გაერთიანებულ სამეფოზე)“ (Henderson et al. 2017: 635), ანალიზისთვის¹⁴ ხელმისაწვდომმა მონაცემებმა შეუძლებელი გახადა იდენტურობის ოპერაციონალიზება შიდა ვალიდური გზით, რამაც – გაზომვის შესაძლო ცდომილების თავიდან აცილების მიზნით – დღის წესრიგში დააყენა დეტერმინანტის გამორიცხვა.

შედეგები და დისკუსია

განმსაზღვრელ ფაქტორთა განაწილება – „გასვლა“ და „დარჩენა“

ორივე გამოსაკვლევ რეგიონში მნიშვნელოვანი განსხვავებები აღინიშნება განმსაზღვრელი ფაქტორების განაწილების კუთხით, რაც შეიძლება იყოს ადრეული ინდიკატორი იმისა, რომ ფაზლის ნაწილში მოყვანილი პირველი არგუმენტი დასაბუთებულია, ეს კი, თავის მხრივ, შეიძლება მიუთითებდეს კვლევის დეტერმინანტთა შესაძლო კონტექსტუალურ ვალიდურობაზე. პირველ რიგში, ყველა საკვლევ ცვლადის საშუალო მნიშვნელობა – გარდა ანტი-მიგრაციული განწყობების ინდექსისა – მნიშვნელოვნად განსხვავდება ორივე რეგიონალურ ნიმუშს¹⁵ შორის, რაც მიუთითებს არა მხოლოდ შესაძლო განაწილების ცვალებადობას, არამედ იმასაც, რომ ეს ცვალებადობა (უმეტესწილად) უნდა ყოფილიყო არა შერჩევის ან მონაცემთა შენონვის, არამედ ორივე რეგიონის საერთო პოპულაციაში არსებული განსხვავებების შედეგი. ზოგიერთი განმსაზღვრელი ფაქტორის უფრო დეტალური შემოწმებით ვლინდება გარკვეული – შესაძლოა მნიშვნელოვანი – განსხვავება, ყოველ შემთხვევაში, ზოგიერთი საკვლევ ცვლადის ასპექტით. მაგალითად, როდესაც საქმე ეხება იმიგრაციისადმი დამოკიდებულებას, აშკარა ხდება, რომ დარჩენის მომხრე რეგიონებში (RR) განწყობები ბევრად უფრო პოზიტიური იყო. ასე, მაგალითად, RR-ში რესპონდენტთა ~25%-ს მიაჩნდა, რომ გაერთიანებულმა სამეფომ უნდა მიიღოს სხვადასხვა ეთნიკური წარმომავლობის ემიგრანტი, რომლებიც უმრავლესობას არ განეკუთვნებიან, იმავე აზრს გასვლის მომხრე რეგიონის მხოლოდ 14% იზიარებდა. ამასთან, თუკი დაახლოებით მხოლოდ 4%-ს სურს, რომ დიდმა ბრიტანეთმა არ შემოეშვას არცერთი ემიგრანტი RR-ში, ეს მაჩვენებელი LR-ში დაახლოებით 7%-ს შეადგენს. მსგავსი განაწილება აღინიშნება ერთი და იმავე ეთნიკური წარმომავლობის ემიგრანტებთან დაკავშირებით. ამ შემთხვევაში, RR-ის რესპონდენტთა ~27%-ს მიაჩნია, რომ „ბევრი“ უნდა იქნას მიღებული, ხოლო LR-ში ამ აზრს რესპონდენტთა მხოლოდ 16% ემხრობა. მეტიც: არსებობს კიდევ ერთი სხვაობა კატეგორიაში „არავის დაშვება“ და, შესაბამისად, განსხვავებული მაჩვენებლები შეადგენს 3%-ს და 5%-ს. და, ბოლოს, განსხვავება ორივე რეგიონს შორის ყველაზე თვალსაჩინო ხდება, როდესაც საქმე ეხება ემიგრანტებს „აღმოსავლეთ ევროპის ღარიბი ქვეყნებიდან“, სადაც RR-ის რესპონდენტთა 70%-ს სურს, რომ დიდმა ბრიტანეთმა დაუშვას ბევრი ან გარკვეული ოდენობის ემიგრანტები, მაშინ, როდესაც იგივე განწყობას LR-ში მხოლოდ 61% იზიარებს. თუმცა, ეს განსხვავებები საყურადღებოა და პირველი არგუმენტის მხარდაჭერაზე მიუთითებს, მაინც მნიშვნელოვანია გვახსოვდეს, რომ ინდექსს წარმოადგენს იმ რამდენიმე ცვლადიდან ერთ-ერთი, რომელიც არ აჩვენებს Wald-ის ტესტის შედეგს, ეს კი მიუთითებს, რომ საშუალო განსხვავებები შემთხვევითი არ არის. მიუხედავად ამისა, განაწილების კუთხით განსხვავება ასევე თვალსაჩინოა სხვა დეტერმინანტებისთვის. მაგალითად, პოლიტიკოსებისადმი ნდობის¹⁶ ასპექტით გარკვეულ მრავალფეროვნება ვლინდება: RR-ში გამოკითხულთა დაახლოებით 42%-ის ქულა შეადგენს 0-ს (ნდობის არარსებობა) ან შემდეგ უმაღლეს კატეგორიას, LR-ში კი ეს მაჩვენებელი 45%-ია. გარდა ამისა, RR-ში ~24% მიუთითებს „სრულ ნდობაზე“ ან სიდიდით მეორე კატეგორიაზე, რაც LR-ში მხოლოდ ~21% მაჩვენებლით ფიქსირდება. მიუხედავად იმისა, რომ აღნიშნული განსხვავებები არ არის მასიური, მათ შეიძლება მაინც გადამწყვეტი მნიშვნელობა ჰქონდეთ, რადგანაც ორივე რეგიონში გამარჯვების ზღვარი არ იყო ძალიან დიდი, რაც იმას ნიშნავს, რომ განაწილების უმნიშვნელო ცვალებადობას შეიძლებოდა მნიშვნელოვანი როლი შეესრულებინა კონტექსტუალური ვალიდურობის არსებობის შემთხვევაში. გარდა ამისა, გარკვეული ცვალებადობა აღინიშნებოდა ეკონომიკური შეფასებების განაწილებაში¹⁷. თუკი

¹⁴ ევროპის სოციალური კვლევა მხოლოდ სვამს ამგვარ შეკითხვას: „რამდენად ემოციურად ხართ მიჯაჭვული [ქვეყანაზე]“ (ევროპის სოციალური კვლევა 2016; 64).

¹⁵ იხ. ცხრილი #2, დანართი, გვ. iii

¹⁶ იხილეთ ფიგ. 2, დანართი p.iv. აქ კოდირება ხდება ხუთ-ქულიანი შკალით და წააგავს „ანტი-პოლიტიკურ“ განწყობებს

¹⁷ იხ. ფიგ. #3, დანართი გვ. v

RR-ის მოსახლეობის ~50% მიუთითებს, რომ კომფორტულად ცხოვრობენ თავიანთი ამჟამინდელი შემოსავლით, კმაყოფილების იგივე მაჩვენებელი LR-ში მხოლოდ ~46%-ს შეადგენს. გარდა ამისა, რესპონდენტთა მხოლოდ 9%-მა აღნიშნა, რომ პრობლემა აქვს ან უჭირს შემოსავლით ცხოვრება RR-ში; ამ ინდექსმა LR-ში 12% შეადგინა. რაც შეეხება სხვა განმსაზღვრელ ფაქტორებს, საშუალო მნიშვნელობებში მნიშვნელოვანი განსხვავებები მიუთითებს განაწილებაზე, რომელიც შეესაბამება ცვლადების მოსალოდნელ ეფექტებს; ამ კუთხით, RR უფრო მაღალ საშუალო მნიშვნელობებს აჩვენებს განათლების, უნივერსალიზმის, ასევე, (ძალზე უმნიშვნელოდ) ცხოვრებით კმაყოფილების მიმართულებით, ასევე, პოზიტიურია შეფასებები NHS-ის და უფრო დაბალი – კონსერვაციონიზმის მიმართულებით.

ეს შედეგები უკვე მიუთითებს დეტერმინანტების კონტექსტუალური ვალიდურობის შესაძლო არსებობის ფაქტზე (ყოველ შემთხვევაში, არა ნიმუშის იდეალური დაყოფისთვის), თუმცა, ეს არ იძლევა განმსაზღვრელი ფაქტორების ზემოქმედების აღნიშნული ვალიდურობის შემომნების შესაძლებლობას, რომელიც შემდგომ ნაწილში მრავალმხრივი ანალიზის ჩრილში განიხილება.

ბრექსიტის მხარდაჭერაზე განმსაზღვრელი ფაქტორების ზემოქმედება – „გასვლა“ და „დარჩენა“

რეგრესიულმა ანალიზმა რამდენიმე ხელშესახები შედეგი მოგვცა, რომელიც შესაძლოა კონტექსტუალური დაუსაბუთებლობის არსებობაზე მიუთითებდეს და, შესაბამისად, გამოიწვიოს ვარაუდის (შეზღუდული) უარყოფა. ამასთან, უკვე ასახული შეზღუდვების გათვალისწინებით, შედეგები არ არის განზოგადებული, ხოლო ინტერპრეტაცია ძირითადად ფოკუსირებულია ეფექტების მიმართულებაზე, ასევე, კოეფიციენტის ზომაზე და უფრო მცირე ხარისხით – მნიშვნელოვნების დონეებზე. „ანტი-მიგრაციული“ განწყობის ეფექტი¹⁸ მიუთითებს მოსალოდნელ მიმართულებაზე, როდესაც ორივე რეგიონის მოსახლეობა მაღალი ალბათობით ($p < 0.001$) უფრო მეტად აძლევდა ხმას გასვლას. საინტერესოა, რომ კოეფიციენტი გაცილებით მაღალია RR-ში, რაც შეიძლება მიუთითებდეს ამ დეტერმინანტის უფრო ძლიერ ზეგავლენას მოცემულ რეგიონებში. ამასთან, პოლიტიკოსების მიმართ ნდობა, ასევე, მიუთითებს ორივე რეგიონში მოსალოდნელ მიმართულებაზე: ნაკლებად სავარაუდოა, რესპონდენტებს ხმა მიეცათ ბრექსიტისთვის პოლიტიკოსებისადმი უფრო მაღალი ნდობის გამოვლენის შემთხვევაში.

ცხრილი #1: განმსაზღვრელი ფაქტორების ზემოქმედება – „გასვლა“ და „დარჩენა“

| | <u>გასვლის</u> <u>მომხრე</u> <u>რეგიონები</u> | <u>დარჩენის</u> <u>მომხრე</u> <u>რეგიონები</u> |
|---|---|--|
| <u>იმიგრაციისადმი წინააღმდეგობა</u> | 0.944*** (0.110) | 1.567*** (0.214) |
| <u>პოლიტიკოსების მიმართ ნდობა</u> | -0.0753* (0.0338) | -0.0344 (0.0882) |
| <u>NHS-ის მდგომარეობის შეფასება</u> | -0.0435 (0.0309) | 0.0538 (0.0637) |
| <u>სუბიექტური ეკონომიკური მდგომარეობა</u> | 0.146 (0.108) | 0.159 (0.250) |

¹⁸ ყველა ეფექტი ინტერპრეტირებულია მოდელის ყველა სხვა ცვლადის კონტროლქვეშ

| | | |
|---------------------------------|-------------------------------|-----------------------------|
| ცხოვრებით კმაყოფილება | <u>-0.0542</u> (0.0388) | <u>0.174*</u> (0.0748) |
| უნივერსალისტური ღირებულებები | <u>-0.363***</u> (0.106) | <u>-0.259</u> (0.250) |
| კონსერვაციონისტული ღირებულებები | <u>0.354***</u> (0.0966) | <u>0.0823</u> (0.196) |
| ასაკი | <u>0.0152***</u> (0.00424) | <u>0.00546</u> (0.00990) |
| განათლება | | |
| საშუალო | <u>0.163</u> (0.209) | <u>-0.309</u> (0.415) |
| მაღალი | <u>-0.649***</u> (0.172) | <u>-1.003**</u> (0.361) |
| უმცირესობისადმი კუთვნილება | <u>-0.321</u> (0.270) | <u>-0.366</u> (0.502) |
| მდებრობითი სქესი | <u>-0.234~</u> (0.122) | <u>0.104</u> (0.317) |
| მუდმივი | <u>-1.498*</u> (0.638) | <u>-5.163***</u> (1.051) |
| დაკვირვებები | 1449 | 361 |

სტანდარტული შეცდომები ფრჩხილებში

შენიშვნა: სტანდარტული შეცდომები შეფასებულია Stata-ს SVY ბრძანებით კლასტერული და სტრატეფიცირებული კვლევის დიზაინის გათვალისწინების მიზნით. შეწონილი (შერჩევის წონის კორექტირება დიფერენციალური შერჩევის ალბათობის კუთხით და პასუხის არარსებობა). ფსევდო R2 არ არის მითითებული კვლევის დიზაინის გამო

~ $p < 0.10$, * $p < 0.05$, ** $p < 0.01$, *** $p < 0.001$

თუმცა, ეფექტი მნიშვნელოვანია ($p < 0.05$) მხოლოდ „გასვლის“ მიმართულებით, რაც არ იძლევა ამ განმსაზღვრელი ფაქტორივი გავლენის შესახებ რაიმე დასკვნის გამოტანის საშუალებას; ასევე, ცვალებადია კოეფიციენტების ზომები. საინტერესოა, რომ სამამულო დაწესებულებებით/საჯარო სამსახურით კმაყოფილების შეფასების პროქსი-ეფექტი ორივე ნიმუშზე სხვადასხვა მიმართულებას მიუთითებს, რაც სავარაუდოდ მიუთითებს შესაძლო არა-ვალიდურობას. აქ კოეფიციენტი უარყოფითია LR-ში; ნაკლებად სავარაუდოა, რომ ადამიანები, რომლებიც NHS-ის მდგომარეობას უფრო დადებითად აფასებენ, ხმას მისცემდნენ ბრექსიტს, მაგრამ დაკვირვებას იწვევს ის ფაქტი, რომ კოეფიციენტი დადებითია RR-ის შემთხვევაში, რაც იმას ნიშნავს, რომ რაც უფრო კარგად აფასებს რესპონდენტი NHS-ის მდგომარეობას, მით უფრო სავარაუდოა მის მიერ „გასვლის“ სასარგებლოდ ხმის მიცემა. მი-

უხედავად ამისა, ეფექტი არ არის მნიშვნელოვანი, ეს კი შეუძლებელს ხდის რაიმე განზოგადებული დასკვნის გაკეთებას. ამასთან, მიუხედავად იმისა, რომ ეკონომიკური ვითარების პროქსი-ეფექტი მიუთითებს მოსალოდნელ მიმართულებაზე და თითქმის იდენტურია ორივე რეგიონისთვის, არც ერთი კოეფიციენტი არ არის მნიშვნელოვანი, რაც, სავარაუდოდ, მიუთითებს იმ ფაქტზე, რომ ეკონომიკურმა მოსაზრებებმა შეიძლება არ შეასრულა ესოდენ მნიშვნელოვანი როლი ინდივიდუალური ხმის მიცემისას. საინტერესოა, რომ პირადი კმაყოფილების პროქსი-ფაქტორის კოეფიციენტები კვლავ მიუთითებენ სხვადასხვა მიმართულებაზე: მოლოდინის საწინააღმდეგოდ, RR-ში ადამიანები რაც უფრო კმაყოფილნი არიან, მით მეტი (მნიშვნელოვნად) ალბათობით აძლევენ ხმას ბრექსიტს, LR-ის შემთხვევაში ეფექტი უარყოფითი, მაგრამ უმნიშვნელო იყო, რაც კვლავ შეიძლება მიუთითებდეს არა-ვალიდურობაზე. როდესაც საქმე „ოჯახის“ მნიშვნელობებს ეხება, ორივე ცვლადი მიუთითებს მოსალოდნელ მიმართულებაზე: უნივერსალისტი რესპონდენტები ნაკლებად, ხოლო კონსერვაციონისტი რესპონდენტები უფრო ხშირად აძლევენ ხმას ბრექსიტს ორივე ნიმუშში, მიუხედავად იმისა, რომ ეფექტი (ძალზე) მნიშვნელოვანია LR-ში, რაც შეიძლება მიუთითებდეს RR-ში მაჩვენებლების უფრო დაბალ მნიშვნელობაზე, მაგრამ ასევე, შეიძლება გამომდინარეობდეს ნიმუშის ძალიან მცირე ზომიდან. სოციალურ-დემოგრაფიული ცვლადების მიმართ ეფექტები შერეული იყო. ასაკმა და ეთნიკური უმცირესობისადმი კუთვნილებამ ორივე რეგიონში დაადასტურა მოლოდინი, რომ ხანდაზმული ადამიანები მაღალი ალბათობით ხმას ბრექსიტს მისცემდნენ ორივე რეგიონში, მიუხედავად იმისა, რომ ეფექტი მხოლოდ LR-სთვის არის მნიშვნელოვანი ($p < 0.001$). გარდა ამისა, უმცირესობის წარმომადგენლები ნაკლები ალბათობით მისცემდნენ ხმას ბრექსიტს ორივე რეგიონში, თუმცა, უმნიშვნელოდ. ამასთან, გავლენა განათლებისა და სქესის კუთხით არათანმიმდევრული იყო. უმაღლესი განათლების მქონე რესპონდენტებმა (ძალზე) მნიშვნელოვნად ნაკლები ალბათობით მისცეს ხმა ბრექსიტს, ვიდრე შედარებით დაბალი განათლების მქონე ადამიანებმა – თუმცა, ეფექტის ზომები კვლავ განსხვავებულია – ხოლო საშუალო განათლების მქონე პირები უფრო ხშირად ხმას აძლევდნენ ბრექსიტს, ვიდრე დაბალი განათლების მქონე რესპონდენტები LR-ში, რაც ნაკლებ სავარაუდოა RR-ის შემთხვევაში; აღნიშნული ა) შეიძლება მიუთითებდეს კონტექსტუალურ არა-ვალიდურობაზე და, ასევე, შეიძლება მიუთითებდეს მხოლოდ უმნიშვნელო სხვაობაზე დაბალი და საშუალო განათლების გავლენას შორის (Antonucci et al. 2017: 212), თუმცაღა, ეფექტები კვლავ უმნიშვნელოა. ბოლოს, ასევე, განსხვავებულია სქესის მიხედვით ზეგავლენა/ეფექტი: LR-ში ქალები (ოდნავ უმნიშვნელოდ) ნაკლებად აძლევდნენ ხმას ბრექსიტს, ვიდრე მამაკაცები, მაგრამ RR-ში ქალთა სქესის მხრიდან ხმის მიცემა (უმნიშვნელოდ) უფრო მეტად ხდებოდა.

ანალიზის დასკვნების კონსოლიდაციამდე და შესაძლო შედეგებისა და შემდგომი კვლევის შესაძლო ნაბიჯების დასახვამდე, აუცილებელია ყურადღება გავამახვილოთ გარკვეულ შენიშვნებზე მოდელის საერთო ხარისხთან დაკავშირებით. ორივე მოდელმა გაიარა შესაბამისობის ტესტები, რაც მოდელის სწორ სპეციფიკაციაზე მიუთითებს. მეტიც, მიუხედავად იმისა, რომ კვლევის წრფივი რეგრესია არ საჭიროებს ჰომოსკედასტურობას და არ განიცდის ავტო-კორელაციას, იგი მაინც მოითხოვს მულტი-კოლინეარულობის ტესტირებას, რაც ძალზე მწირად იყო წარმოდგენილი ეთნიკური უმცირესობების ცვლადის ჩართვის გამო. ვინაიდან მნიშვნელობები არცთუ ძლიერ აღემატებოდა ზღურბლს, მაინც აუცილებელი იყო მოდელის კარგად მორგება, ხოლო ხარვეზების შემთხვევაში, ეს ხარვეზები უნდა ყოფილიყო იმდენად უმნიშვნელო, რომ ხელი არ შეეშალა წარდგენილი შედეგებისთვის.

დასკვნა

წინამდებარე სტატიის კვლევის მიზანს წარმოადგენდა ბრექსიტის მხარდაჭერის დეტერმინანტთა ზეგავლენის შესაძლო ცვალებადობის გაშუქება “გასვლის” და “დარჩენის” მომხრე რეგიონებს შორის. მოცემულ კითხვაზე პასუხის გასაცემად, პირველ ნაწილში გამოიკვეთა განსხვავებები ამ რეგიონებს – ერთის მხრივ ლონდონი, შოტლანდია და ჩრდილოეთ ირლანდია და მეორე მხრივ, უელსი + გაერთიანებული სამეფოს დანარჩენ ნაწილები – შორის. მეორე ნაწილში განხილულ იქნა ზოგიერთი ყველაზე ცნობილი თეორიული მიდგომა და მათ შედეგად მიღებული დეტერმინანტები, რომლებიც საფუძვლად დაედო ემპირიულ ანალიზს. შემდგომ გამოსაკვლევი გამოცანა თავსატეხი (ფაზლი) დეტალურად იქნა განხილული შესაძლო განსხვავებების განმარტების გზით ა) დეტერმინანტების განაწილება და ბ) აღნიშნული დეტერმინანტების შესაძლო განსხვავებულ ეფექტებს შორის რეგიონებში. ამასთან, წარმოდგენილ იქნა მთავარი თეზისი: „ბრექსიტის მხარდაჭერის განმსაზღვრელ ფაქტორებს აქვთ

კონტექსტუალური დასაბუთება. ეს ნიშნავს, რომ ისინი თავიანთ ეფექტებში არ ავლენენ არსებით განსხვავებებს “გასვლის” და “დარჩენის” მომხრე რეგიონებს შორის“, რაც შემდგომში (ძირითადად) უარყოფილ იქნა მრავალ-ფაქტორიანი ანალიზით. შერჩევის სტრატეგიისა და კვლევის დიზაინის დეტალების დაზუსტების შემდეგ გაანალიზდა ვარიაციები განმსაზღვრელი ფაქტორების განაწილებაში და ზეგავლენაში.

ბოლო ნაწილში აღწერილობითი ანალიზის მეშვეობით ნაჩვენებია იქნა, რომ განმსაზღვრელი ფაქტორების განაწილება მნიშვნელოვნად განსხვავდებოდა რეგიონებს შორის, რაც მიუთითებს იმაზე, რომ შესაძლოა, ეს განსხვავება იყოს მიზეზი ბრექსიტის კენჭისყრის განსხვავებული შედეგებისა.

ამასთან, მრავალ-ვარიანტულმა ანალიზმა აჩვენა, რომ მიუხედავად ორივე რეგიონში ზოგიერთი დეტერმინანტის ერთგვაროვნებისა, მაინც აღინიშნებოდა შესამჩნევი განსხვავებები მნიშვნელოვნების დონეების, ეფექტის მიმართულებების და კოეფიციენტების ზომების კუთხით, რომლებიც ნიმუშების მიხედვით იცვლებოდა. ამგვარად, ეს შედეგები მიუთითებს იმ ფაქტზე, რომ შესაძლოა, სულაც არ არის აუცილებელი კონტექსტუალური ვალიდურობის წარმოდგენა, როდესაც საქმე ეხება ინდივიდუალური დონის განმსაზღვრელ ფაქტორებს. მიუხედავად ამისა, ამ სტატიის კვლევის დიზაინის ძირითადი შეზღუდვები, რომლებიც დაწვრილებით იქნა აღწერილი ზემოთ, განუზოგადებელ შედეგებსა და კვლევით მიზნებთან კომბინაციაში მიუთითებს, რომ ყველა შედეგი დიდი სიფრთხილით უნდა იქნას ინტერპრეტირებული და განხილული, როგორც მხოლოდ ძირითადი ამოსავალი წერტილი შემდგომი კვლევისთვის. იმის გათვალისწინებით, რომ „რამდენიმე მეცნიერმა ბრექსიტი განმარტა, როგორც გადაწყვეტილების მიღების პროცესში წარუმატებლობის მაგალითი“ (Betti 2021: 78), და იმის ფონზე, რომ ეს ანალიზი (ისევე, როგორც სხვა პუბლიკაციების უმეტესობა) არ განიხილავს გამოწვევით იმ პირებს, რომელთაც არ მიუციათ ხმა საკუთარი ჯგუფის სახით (de Ruyter et al. 2021: 78), თვისებრივი მეთოდოლოგია წარმოგვიდგება, როგორც იმედის მომცემი ამოსავალი წერტილი ზოგადად დეტერმინანტების ზეგავლენის პერსპექტივის და კონკრეტულად კონტექსტუალური ვალიდურობის გასაფართოებლად.

გარდა ამისა, შემდგომი კვლევის შესაძლო ამოსავალი წერტილი შეიძლება იყოს პანელური ანალიზი და რეგიონების მიხედვით დამატებითი შერჩევები უფრო ზუსტი მონაცემების შესაგროვებლად, რაც სცილდება ამ სტატიის ფარგლებს და საშუალებას იძლევა მივიღოთ ლიტერატურაში შემოთავაზებული დეტერმინანტების კონტექსტუალური (არა) ვალიდურობის უფრო მკაფიო ემპირიული მტკიცებულება. აქ, ასევე, მიზანშეწონილია მეტი ყურადღება გამახვილდეს ჩრდილოეთ ირლანდიის ძალზე ხშირად უგულვებელყოფილ შემთხვევაზე.

დასასრულს, მიუხედავად იმისა, რომ ამ სტატიამ ნათელი მოჰფინა ბრექსიტის მხარდაჭერის განმსაზღვრელ ფაქტორების კონტექსტუალური (არა) ვალიდურობის საკითხს, იგი მხოლოდ საფუძველს წარმოადგენს შემდგომი კვლევისთვის.

ბიბლიოგრაფია

- Abreu, Maria, and Özge Öner. 2020. “Disentangling the Brexit Vote: The Role of Economic, Social and Cultural Contexts in Explaining the UK’s EU Referendum Vote.” *Environment and Planning A: Economy and Space* 52 (7): 1434–56. <https://doi.org/10.1177/0308518X20910752>.
- Alabrese, Eleonora, Sascha O. Becker, Thiemo Fetzer, and Dennis Novy. 2019. “Who Voted for Brexit? Individual and Regional Data Combined.” *European Journal of Political Economy* 56 (January): 132–50. <https://doi.org/10.1016/j.ejpoleco.2018.08.002>.
- Alaimo, Leonardo S., and Luigi M. Solivetti. 2019. “Territorial განმსაზღვრელი ფაქტორის of the Brexit Vote.” *Social Indicators Research* 144 (2): 647–67. <https://doi.org/10.1007/s11205-019-02066-3>.
- Antonucci, Lorenza, Laszlo Horvath, Yordan Kutiyski, and André Krouwel. 2017. “The Malaise of the Squeezed Middle: Challenging the Narrative of the ‘Left behind’ Brexiter.” *Competition & Change* 21 (3): 211–29. <https://doi.org/10.1177/1024529417704135>.
- Ariely, Gal, and Eldad Davidov. 2011. “Can We Rate Public Support for Democracy in a Comparable Way? Cross-National Equivalence of Democratic Attitudes in the World Value Survey.” *Social Indicators Research* 104 (2): 271–86. <https://doi.org/10.1007/s11205-010-9693-5>.

- Arnorsson, Agust, and Gylfi Zoega. 2018. "On the Causes of Brexit." *European Journal of Political Economy* 55 (December): 301–23. <https://doi.org/10.1016/j.ejpoleco.2018.02.001>.
- BBC. 2016. "EU Referendum Results." 2016. https://www.bbc.co.uk/news/politics/eu_referendum/results.
- Becker, Sascha O, and Thiemo Fetzer. 2017. "Does Migration Cause Extreme Voting?," 77.
- Becker, Sascha O, Thiemo Fetzer, and Dennis Novy. 2017. "Who Voted for Brexit? A Comprehensive District-Level Analysis." *Economic Policy* 32 (92): 601–50. <https://doi.org/10.1093/epolic/eix012>.
- Betti, Andrea. 2021. "Examining Brexit: Level of Analysis and Explanations." *Comillas Journal of International Relations*, no. 21 (July): 071–089. <https://doi.org/10.14422/cir.i21.y2021.004>.
- Carl, Noah, James Dennison, and Geoffrey Evans. 2019. "European but Not European Enough: An Explanation for Brexit." *European Union Politics* 20 (2): 282–304. <https://doi.org/10.1177/1465116518802361>.
- Carreras, Miguel, Yasemin Irepoglu Carreras, and Shaun Bowler. 2019. "Long-Term Economic Distress, Cultural Backlash, and Support for Brexit." *Comparative Political Studies* 52 (9): 1396–1424. <https://doi.org/10.1177/0010414019830714>.
- Clarke, Harold D., Matthew Goodwin, and Paul Whiteley. 2017. "Why Britain Voted for Brexit: An Individual-Level Analysis of the 2016 Referendum Vote." *Parliamentary Affairs* 70 (3): 439–64. <https://doi.org/10.1093/pa/gsx005>.
- Colantone, Italo, and Piero Stanig. 2018. "Global Competition and Brexit." *American Political Science Review* 112 (2): 201–18. <https://doi.org/10.1017/S0003055417000685>.
- Crescenzi, Riccardo, Marco Di Cataldo, and Alessandra Faggian. 2018. "Internationalized at Work and Localistic at Home: The 'Split' Europeanization behind Brexit." *Papers in Regional Science* 97 (1): 117–32. <https://doi.org/10.1111/pirs.12350>.
- Curtice, John. 2017. "Why Leave Won the UK's EU Referendum." *JCMS: Journal of Common Market Studies* 55 (S1): 19–37. <https://doi.org/10.1111/jcms.12613>.
- Dennison, James, Eldad Davidov, and Daniel Seddig. 2020. "Explaining Voting in the UK's 2016 EU Referendum: Values, Attitudes to Immigration, European Identity and Political Trust." *Social Science Research* 92 (November): 102476. <https://doi.org/10.1016/j.ssresearch.2020.102476>.
- Dorling, Danny. 2016. "Brexit: The Decision of a Divided Country." *BMJ* 354 (July): i3697. <https://doi.org/10.1136/bmj.i3697>.
- Eichenberg, Richard C., and Russell J. Dalton. 1993. "Europeans and the European Community: The Dynamics of Public Support for European Integration." *International Organization* 47 (4): 507–34.
- European Social Survey. 2016. "ESS Codebook, ESS8-2016 Ed. 1.1." Codebook. European Social Survey. https://www.europeansocialsurvey.org/docs/round8/survey/ESS8_appendix_a7_e01_1.pdf.
- Favell, Adrian, and Roxana Barbulescu. 2018. "Brexit, 'Immigration' and Anti-Discrimination." In *The Routledge Handbook of the Politics of Brexit*. Routledge.
- Fidrmuc, Jan, Martin Hulényi, and Cigdem Börke Tunalı. 2016. "Money Can't Buy EU Love: European Funds and the Brexit Referendum." SSRN Scholarly Paper ID 2866927. Rochester, NY: Social Science Research Network. <https://doi.org/10.2139/ssrn.2866927>.
- Flinders, Matthew. 2018. "The (Anti-)Politics of Brexit." In *The Routledge Handbook of the Politics of Brexit*. Routledge.
- Fox, Stuart. 2021. "Political Alienation and Referendums: How Political Alienation Was Related to Support for Brexit." *British Politics* 16 (1): 16–35. <https://doi.org/10.1057/s41293-020-00134-8>.
- Garretsen, Harry, Janka I Stoker, Dimitrios Soudis, Ron L Martin, and Peter Jason Rentfrow. 2018. "Brexit and the Relevance of Regional Personality Traits: More Psychological Openness Could Have Swung the Regional Vote." *Cambridge Journal of Regions, Economy and Society* 11 (1): 165–75. <https://doi.org/10.1093/cjres/rsx031>.
- Garry, John, Brendan O'Leary, Kevin McNicholl, and James Pow. 2021. "The Future of Northern Ireland: Border Anxieties and Support for Irish Reunification under Varieties of UKexit." *Regional Studies* 55 (9): 1517–27. <https://doi.org/10.1080/00343404.2020.1759796>.
- Goodwin, Matthew, and Oliver Heath. 2016a. "The 2016 Referendum, Brexit and the Left Behind: An Aggregate-Level Analysis of the Result." *The Political Quarterly* 87 (3): 323–32. <https://doi.org/10.1111/1467-923X.12285>.
- . 2016b. "Brexit Vote Explained: Poverty, Low Skills and Lack of Opportunities." Joseph Rowntree Foundation. <https://www.jrf.org.uk/report/brexit-vote-explained-poverty-low-skills-and-lack-opportunities>.
- Gormley-Heenan, Cathy, and Arthur Aughey. 2017. "Northern Ireland and Brexit: Three Effects on 'the Border in the Mind.'" *The British Journal of Politics and International Relations* 19 (3): 497–511. <https://doi.org/10.1177/1369148117711060>.

- Green, Jane, and Rosalind Shorrocks. 2021. "The Gender Backlash in the Vote for Brexit." *Political Behavior*, April. <https://doi.org/10.1007/s11109-021-09704-y>.
- Halikiopoulou, Daphne, and Tim Vlandas. 2018. "Voting to Leave: Economic Insecurity and the Brexit Vote." In , edited by Benjamin Leruth, Nicholas Startin, and Simon Usherwood, 444–55. Abindon: Routledge. <https://centaur.reading.ac.uk/68822/>.
- Hanel, Paul H. P., and Lukas J. Wolf. 2020. "Leavers and Remainers after the Brexit Referendum: More United than Divided after All?" *British Journal of Social Psychology* 59 (2): 470–93. <https://doi.org/10.1111/bjso.12359>.
- Harkness, Janet A., Peter Ph Mohler, and Fons J. R. van de Vijver. 2003. "Comparative Research." In *Cross-Cultural Survey Methods*, 1st ed., 3–19. Wiley Series in Survey Methodology. Hoboken, NJ: J. Wiley.
- Hayes, Zachary. 2018. "Politics of the Global Economy 'Brexit.'" *Pepperdine Policy Review* 10 (1). <https://digitalcommons.pepperdine.edu/ppr/vol10/iss1/4>.
- Henderson, Ailsa, Charlie Jeffery, Robert Liñeira, Roger Scully, Daniel Wincott, and Richard Wyn Jones. 2016. "England, Englishness and Brexit." *The Political Quarterly* 87 (2): 187–99. <https://doi.org/10.1111/1467-923X.12262>.
- Henderson, Ailsa, Charlie Jeffery, Dan Wincott, and Richard Wyn Jones. 2017. "How Brexit Was Made in England." *The British Journal of Politics and International Relations* 19 (4): 631–46. <https://doi.org/10.1177/1369148117730542>.
- Henderson, Ailsa, Ed Gareth Poole, Richard Wyn Jones, Daniel Wincott, Jac Larner, and Charlie Jeffery. 2021. "Analysing Vote-Choice in a Multinational State: National Identity and Territorial Differentiation in the 2016 Brexit Vote." *Regional Studies* 55 (9): 1502–16. <https://doi.org/10.1080/00343404.2020.1813883>.
- Hobolt, Sara B. 2016. "The Brexit Vote: A Divided Nation, a Divided Continent." *Journal of European Public Policy* 23 (9): 1259–77. <https://doi.org/10.1080/13501763.2016.1225785>.
- Kaufmann, Eric. 2016. "It's NOT the Economy, Stupid: Brexit as a Story of Personal Values." *British Politics and Policy at LSE* (blog). July 7, 2016. <https://blogs.lse.ac.uk/politicsandpolicy/personal-values-brexit-vote/>.
- Keating, Michael. 2018. "Brexit and Scotland." In *The Routledge Handbook of the Politics of Brexit*. Routledge.
- Kuran, Timur. 1995. *Private Truths, Public Lies: The Social Consequences of Preference Falsification* by Timur Kuran. Harvard University Press.
- Lee, Neil, Katy Morris, and Thomas Kemeny. 2018. "Immobility and the Brexit Vote." *Cambridge Journal of Regions, Economy and Society* 11 (1): 143–63. <https://doi.org/10.1093/cjres/rsx027>.
- Liberini, Federica, Andrew J. Oswald, Eugenio Proto, and Michela Redoano. 2017. "Was Brexit Caused by the Unhappy and the Old?" SSRN Scholarly Paper ID 3045756. Rochester, NY: Social Science Research Network. <https://doi.org/10.2139/ssrn.3045756>.
- Manners, Ian. 2018. "Political Psychology of European Integration: The (Re)Production of Identity and Difference in the Brexit Debate." *Political Psychology* 39 (6): 1213–32. <https://doi.org/10.1111/pops.12545>.
- McCrone, David. 2017. "Explaining Brexit North and South of the Border." *Scottish Affairs* 26 (4): 391–410. <https://doi.org/10.3366/scot.2017.0207>.
- . 2019. "Who's European? Scotland and England Compared." *The Political Quarterly* 90 (3): 515–24. <https://doi.org/10.1111/1467-923X.12702>.
- McEwen, Nicola. 2018. "Brexit and Scotland: Between Two Unions." *British Politics* 13 (1): 65–78. <https://doi.org/10.1057/s41293-017-0066-4>.
- Mudde, Cas. 2007. *Populist Radical Right Parties in Europe*. Cambridge: Cambridge University Press. <https://doi.org/10.1017/CBO9780511492037>.
- Murphy, Mary C. 2016. "The EU Referendum in Northern Ireland: Closing Borders, Re-Opening Border Debates." *Journal of Contemporary European Research* 12 (4). <https://www.jcer.net/index.php/jcer/article/view/820>.
- Rogaly, Ben. 2019. "Brexit Writings and the War of Position over Migration, 'Race' and Class." *Environment and Planning C: Politics and Space* 37 (1): 28–40. <https://doi.org/10.1177/0263774X18811923f>.
- Ruyter, Alex de, David Hearne, Syed Mansoob Murshed, Geoff Whittam, and Dennis Aguma. 2021. "Beyond Remain vs. Leave: Understand Changing Voter Perceptions and Attitudes towards Populism—Evidence from Scotland and the West Midlands." *Cambridge Journal of Regions, Economy and Society* 14 (3): 507–27. <https://doi.org/10.1093/cjres/rsab019>.
- Schwartz, Shalom, Jan Cieciuch, Michele Vecchione, Eldad Davidov, Ronald Fischer, Constanze Beierlein, Alice Ramos, et al. 2012. "Refining the Theory of Basic Individual Values." *Journal of Personality and Social Psychology* 103 (July): 663–88. <https://doi.org/10.1037/a0029393>.

Tubadji, Annie, Thomas Colwill, and Don Webber. 2021. "Voting with Your Feet or Voting for Brexit: The Tale of Those Stuck Behind." *Regional Science Policy & Practice* 13 (2): 247-77. <https://doi.org/10.1111/rsp3.12387>.

Van de Vyver, Julie, Ana C. Leite, Dominic Abrams, and Sally B. Palmer. 2018. "Brexit or Bremain? A Person and Social Analysis of Voting Decisions in the EU Referendum." *Journal of Community & Applied Social Psychology* 28 (2): 65-79. <https://doi.org/10.1002/casp.2341>.

Vijver, Fons J. R. van de. 2003. "Bias and Equivalence: Cross-Cultural Perspectives." In *Cross-Cultural Survey Methods*, 1st ed., 143-55. Wiley Series in Survey Methodology. Hoboken, NJ: J. Wiley.

Vines, Emma, and David Marsh. 2018. "Anti-Politics: Beyond Supply-Side versus Demand-Side Explanations." *British Politics* 13 (4): 433-53. <https://doi.org/10.1057/s41293-017-0053-9>.

Virdee, Satnam, and Brendan McGeever. 2018. "Racism, Crisis, Brexit." *Ethnic and Racial Studies* 41 (10): 1802-19. <https://doi.org/10.1080/01419870.2017.1361544>.

Wellings, Ben. 2018. "Brexit and English Identity." In *The Routledge Handbook of the Politics of Brexit*. Routledge.

Wilson, Thomas M. 2020. "Fearing Brexit: The Changing Face of Europeanization in the Borderlands of Northern Ireland." *Ethnologia Europaea* 50 (2). <https://doi.org/10.16995/ee.1048>.

დანართი

ცვლადების-ოპერაციონალიზაციის ცხრილი

| ცვლადი | აღწერა/საწყისი განაცხადი | სიდიდე | |
|------------------------------------|--|--|-----------------------|
| ხმის მიცემა ბრექსიტის რეფერენდუმზე | ხმის მიცემა ევროკავშირის რეფერენდუმზე | 0 = დარჩენა 1 = გასვლა/ მონანიღობის მიუღებლობა | დამოკიდებული ცვლადი |
| ანტი-იმიგრაციული განწყობა | ცვლადი წარმოადგენს ინდექს-ცვლადს, იგი შექმნილია სამი ცვლადის საშუალო მნიშვნელობებიდან, რომელიც აფასებს რესპონდენტთა დამოკიდებულებას დიდ ბრიტანეთში სხვადასხვა ტიპის ემიგრანტთა შემოშვების მიმართ | 1 – 4 (12 კატეგორია) | განმსაზღვრელი ფაქტორი |
| პოლიტიკოსებისადმი ნდობა | | 0 (აბსოლუტური უნდობლობა) – 10 (სრული ნდობა) | განმსაზღვრელი ფაქტორი |
| NHS მდგომარეობა | ჯანდაცვის სერვისების მდგომარეობა ქვეყანაში დღეს | 0 (უაღრესად ცუდი) – 10 (უაღრესად კარგი) | განმსაზღვრელი ფაქტორი |
| სუბიექტური ეკონომიკური შეფასებები | დამოკიდებულება ოჯახის შემოსავალთან დაკავშირებით დღესდღეობით | 1 = კომფორტულად ცხოვრება დღევანდელი შემოსავლით 2 = უმკლავდება არსებული შემოსავლით 3 = რთულია ამჟამინდელი შემოსავლით 4 = ძალზე რთულია ამჟამინდელი შემოსავლით | განმსაზღვრელი ფაქტორი |

| ცხოვრებით კმაყოფილება | რამდენად კმაყოფილი ვარ ცხოვრებით, მთლიანობაში | 0 (უაღრესად უკმაყოფილო) – 10 (უაღრესად კმაყოფილი) | განმსაზღვრელი ფაქტორი |
|---|---|---|--------------------------|
| უნივერსალიზმი | ცვლადი შეიქმნა ფაქტორული ანალიზის მეშვეობით პრომაქს როტაციით - ცვლადების - „მნიშვნელოვანია ადამიანებისადმი თანაბარი მოპყრობა და თანაბარი შესაძლებლობები“, „მნიშვნელოვანია სხვადასხვა ადამიანების გაგება“ და „მნიშვნელოვანია ბუნებასა და გარემოზე ზრუნვა“ – ფაქტორზე დატვირთვით. | -4.03 (ყველაზე დაბალი) – 1.51 (ყველაზე მაღალი) | განმსაზღვრელი ფაქტორი |
| კონსერვაციონიზმი | ცვლადი შეიქმნა ფაქტორული ანალიზის მეშვეობით პრომაქს როტაციით შემდეგი ცვლადებით: „მნიშვნელოვანია ტრადიციებისა და ადათ-წესების დაცვა“, „მნიშვნელოვანია სწორად მოქცევა“, „მნიშვნელოვანია, გააკეთო ის, რასაც ამბობენ და დაიცვა წესები“, „მნიშვნელოვანია, რომ მთავრობა არის ძლიერი და უზრუნველყოს უსაფრთხოება“ და „მნიშვნელოვანია უსაფრთხო გარემოში ცხოვრება“ | -3.3 (ყველაზე დაბალი) – 1.76 (ყველაზე მაღალი) | განმსაზღვრელი ფაქტორი |
| ასაკი | | 18 წლამდე ასაკის პირები გამოირიცხება | განმსაზღვრელი ფაქტორი |
| განათლება | ცვლადის კოდირების შეცვლა ხდება სამ კატეგორიად ISCED დონის მიხედვით | 0 = დაბალი 1 = საშუალო 2 = მაღალი | განმსაზღვრელი ფაქტორი |
| ეთნიკური უმცირესობისადმი კუთვნილება | | 1 = დიახ 2 = არა | განმსაზღვრელი ფაქტორი |
| სქესი | | 1 = მამრ. 2 = მდედრ. | განმსაზღვრელი ფაქტორი |

აღწერილობითი ანალიზი

ცხრილი #2: გასვლისა და დარჩენის მხარდამჭერი ხმების განაწილება (%) რეგიონებში

| | დარჩენის მომხრე რეგიონები | გასვლის მომხრე რეგიონები |
|--------------------------|---------------------------|--------------------------|
| ხმა გასვლის სასარგებლოდ | 43% | 58% |
| ხმა დარჩენის სასარგებლოდ | 57% | 42% |

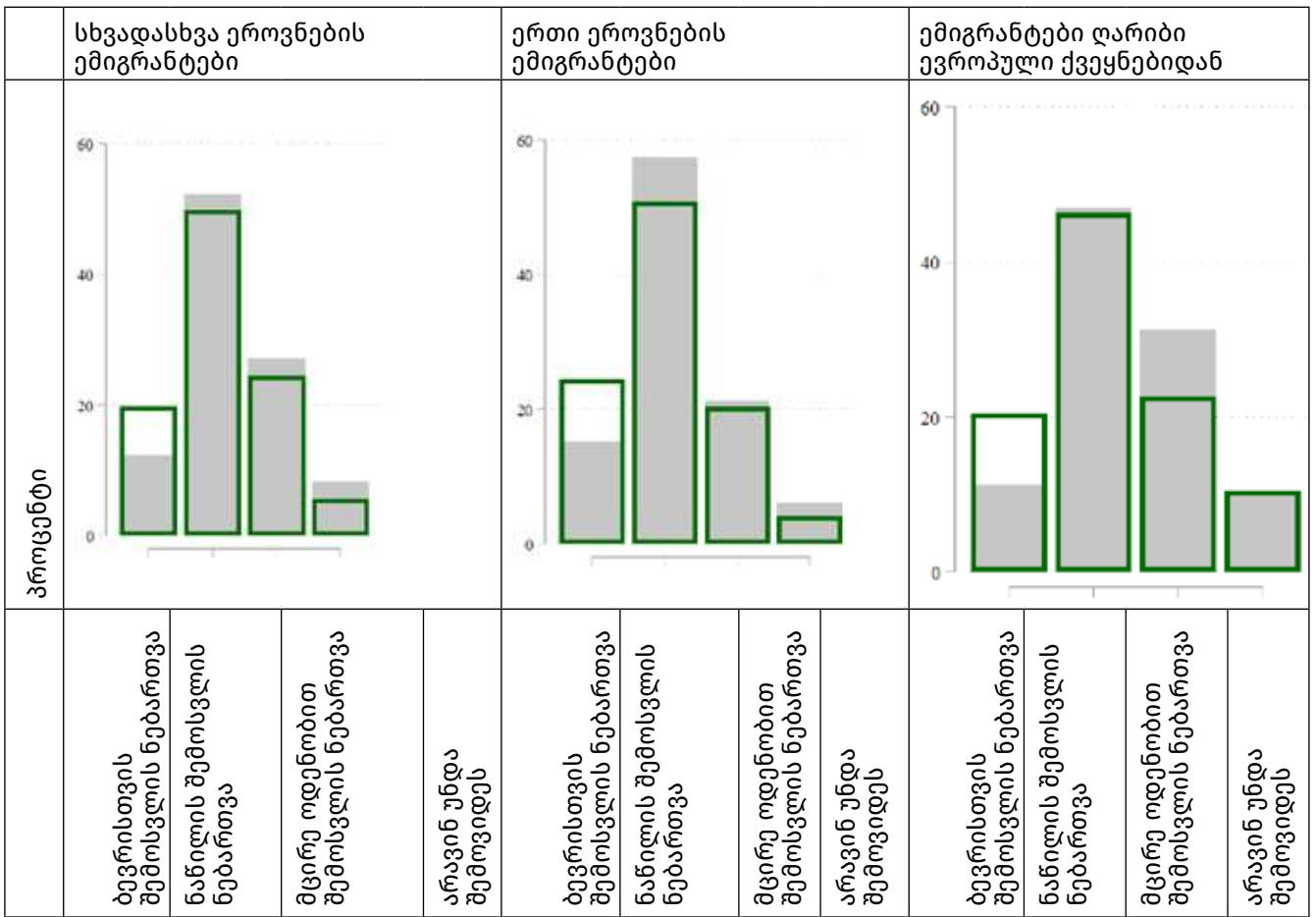
ცხრილი #3: საშუალო მნიშვნელობების განსხვავებები და Wald ტესტით კორექტირებული მნიშვნელობის დონე

| ცვლადი | საშუალო სიდიდე |
|-------------------------------------|---------------------------------|
| ანტი-იმიგრაციული განწყობა | 2.073924 (RR) 2.251754 (LR) |
| p-სიდიდე | 0.0019 |
| პოლიტიკოსებისადმი ნდობა | 3.860126 (RR) 3.75137 (LR) |
| p-სიდიდე | 0.502 |
| NHS მდგომარეობა | 5.797311 (RR) 5.781323 (LR) |
| p-სიდიდე | 0.92 |
| სუბიექტური ეკონომიკური შეფასებები | 1.609177 (RR) 1.692878 (LR) |
| p-სიდიდე | 0.088 |
| ცხოვრებით კმაყოფილება | 7.348515 (RR) 7.341057 (LR) |
| p-სიდიდე | 0.95 |
| უნივერსალიზმი | .0777209 (RR) -.0262592 (LR) |
| p-სიდიდე | 0.077 |
| კონსერვაციონიზმი | -.027849 (RR) -.0550496 (LR) |
| p-სიდიდე | 0.656 |
| განათლება | 1.186624 (RR) 1.128859 (LR) |
| p-სიდიდე | 0.376 |
| ეთნიკური უმცირესობისადმი კუთვნილება | 1.843879 (RR) 1.90999 (LR) |

| | |
|----------|-------------------------------|
| p-სიდიდე | 0.014 |
| სქესი | 1.503451 (RR) 1.51351 (LR) |
| p-სიდიდე | 0.783 |

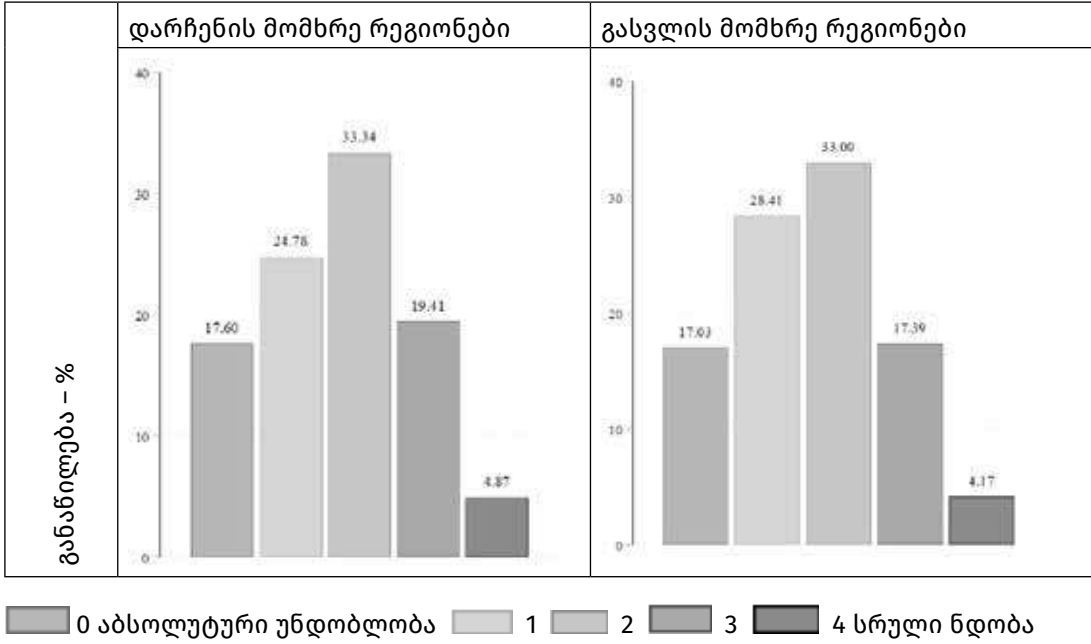
შედეგების გრაფიკული გამოსახულება

დიაგრამა #1: იმიგრაციისადმი დამოკიდებულება

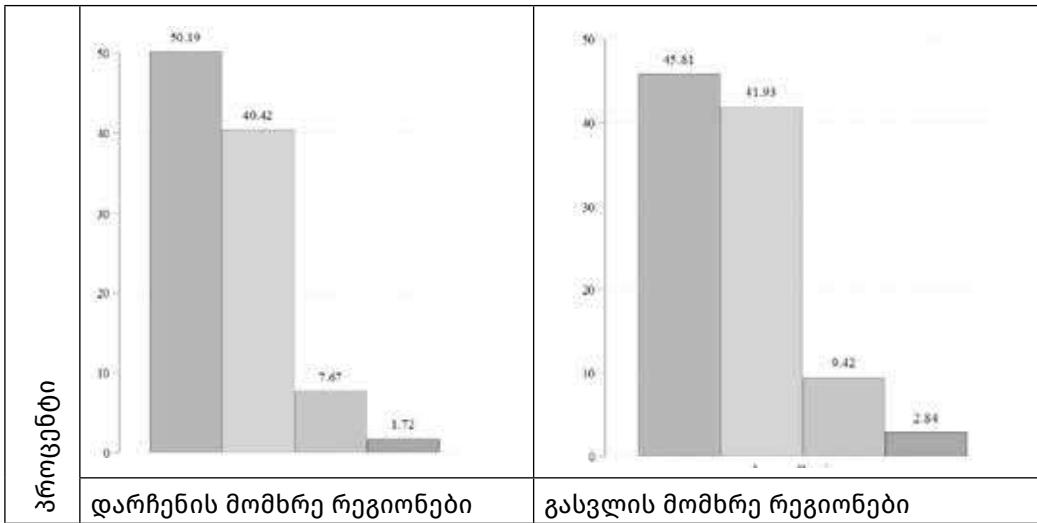


გასვლის მომხრე რეგიონი
დარჩენის მომხრე რეგიონი

დიაგრამა # 2: ნდობა პოლიტიკოსთა მიმართ



დიაგრამა #3: სუბიექტური ეკონომიკური მდგომარეობა



- კომფორტულად ცხოვრება არსებული შემოსავლით
- რთულია არსებული შემოსავლით
- უმკლავდება არსებული შემოსავლით
- ძალზე რთულია არსებული შემოსავლით